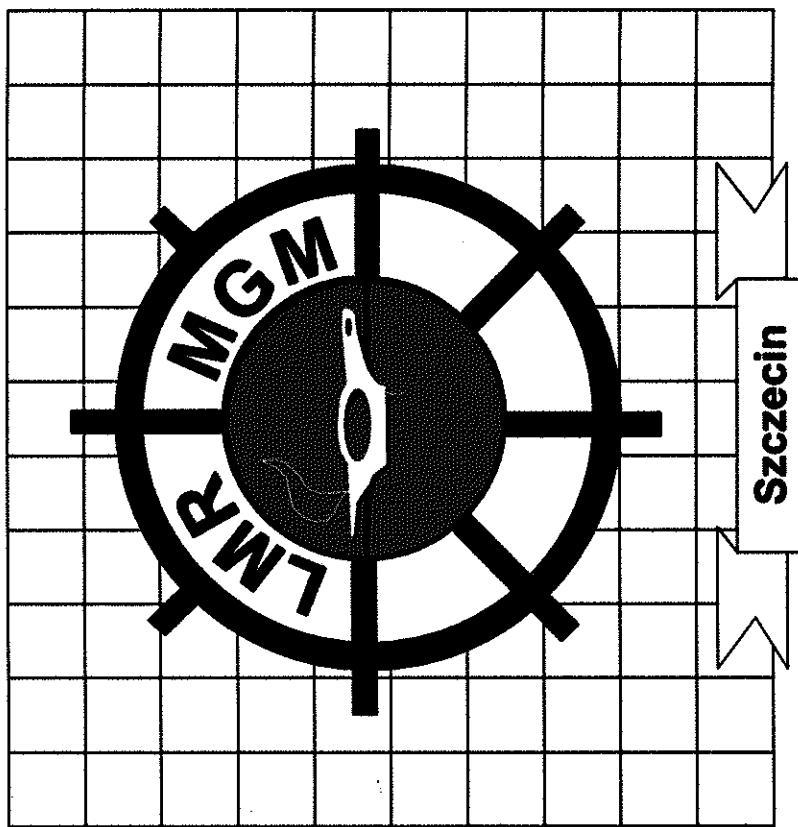


# ster

Numer 1/2007

**Biuletyn Informacyjny**

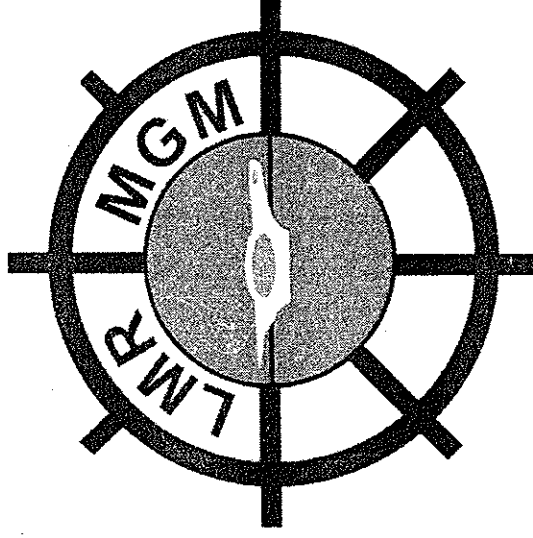
**Zarządu Głównego Ligi Morskiej i Rzeźnej**



**Biblioteczka Olimpiady Nautologicznej  
SZCZECIN**

# ster

Biuletyn Informacyjny  
Zarządu Głównego Ligi Morskiej i Rzeźnej



Biblioteczka Olimpiady Nautologicznej  
SZCZECIN

# BIBLIOTECKA OLIMPIADY NAUTOLOGICZNEJ

ZESZYT NR 21

Wydanie specjalne dla uczestników konkursu  
„Młodzież na Morzu”

S T E R 1/2007

## SPIS TREŚCI:

1. kmdr ppor. mgr inż. Roman Jurak  
O stopniach wojskowych w Marynarce Wojennej ..... str. 5
2. Elżbieta Marszałek  
Szanse rozwoju funkcji turystyczno-rekreacyjnej polskich rzek ..... str. 10
3. Elżbieta Marszałek  
Rzeka Wisła ..... str. 21
4. Elżbieta Marszałek  
Rzeka Odra ..... str. 31

E. Marszałek, D. Duda, A. Walczak, Z. Kowalewski, R. Jurak,  
M. Maćkowiak, D. Wochna

M. Kuncewicz

D. Wochna

Zarząd Główny Ligi Morskiej i Rzeźnej  
80-828 Gdańsk, ul. Długi Targ 11  
tel. (058) 301-32-71  
fax (058) 305-80-99

Wyższa Szkoła Ekonomiczno-Turystyczna w Szczecinie  
70-214 Szczecin, al. 3 Maja 1 a  
tel. (091) 489-12-05  
fax (091) 812-03-97  
e-mail: rektorat@wsst.pl

Nakład: 500 egz.

ISBN 978-83-60765-01-2

Pod patronatem Polskiego Towarzystwa Nautologicznego

Sfinansowano ze środków Ministerstwa Gospodarki Morskiej

## O STOPNIACH WOJSKOWYCH W MARYNARCE WOJENNEJ

Marynarka Wojenna będąc specyficznym rodzajem sił zbrojnych wyróżnia się na tle innych rodzajów sił zbrojnych innymi atrybutami. Najbardziej charakterystycznym i widocznym jest mundur oraz stopnie wojskowe. Warto zatem przybliżyć, co oznaczają te tajemnicze znaczki na rękawach, naramiennikach i czapkach, gdyż wiedza ta może się niejednokrotnie przydać. Jednocześnie pragnę zaznaczyć, iż artykuł ten ma jedynie charakter informacyjny.

### 1. Pochodzenie stopni oficerskich i marynarskich

Stopnie wojskowe stosowane w Marynarce Wojennej mają wspólny rodowód w niemal wszystkich flotach świata. Różnią się one od stopni formacji lądowych i mają swoją własną historię.

#### ADMIRAL

Nazwa *admiral* pochodzi od arabskiego słowa *Emir et-Bahr* i znaczy *pan morza*. W XII wieku weneccjanie i genuińczycy zaczęli stosować tytuł admirała, jako dowodzącego flotą podczas bitwy. Tytuł admirał pojawia się następnie w Anglii w XIII wieku. Potem wprowadzono do użycia różnicowanie wśród admirałów, i tak: admirał dowodził flotą wojenną, wiceadmiral był zastępcą dowodzącego, a kontradmirał - starszym na redzie (najstarszym dowódcą spośród dowódców zakotwiczonych okrętów). W niektórych państwach używany był także tytuł admirała floty, oznaczający stałego dowódcę całej marynarki wojennej, który swe obowiązki sprawował także w czasie pokoju. Dowództwa flot zaczęto nazywać admiralicjami, które w niektórych państwach przetrwały aż do współczesności i oznaczają ministerstwa (np. Admiralicja Brytyjska). Z czasem tytuły, które związane były z zajmowanym stanowiskiem, stały się stopniami oficerskimi.

#### KOMANDOR

Termin *komandor* pojawił się po raz pierwszy we flotach wojennych około XII wieku, jako stopień dla dowódców dużych okrętów. Początkowo dotyczył dowodzenia przewożonymi drogą morską żołnierzami, a nie dowodzenia okrętem. Jego odpowiednikiem we flocie brytyjskiej jest *captain*, czyli dowodzący statkiem lub okrętem. W związku ze różnicowaniem ważności i odpowiedzialności stanowiska dowódcy okrętu ze względu na wielkość jednostki wprowadzono gradację, tworząc stopnie komandora porucznika i komandora podporucznika. Komandor

dowodził dużymi okrętami (np. okręt liniowy, krążownik), komandor porucznik średnimi (np. niszczyciel, fregata), a komandor podporucznik małymi (np. korweta).

#### KAPITAN

Tytuł kapitana został zapożyczony przez marynarki wojenne od floty cywilnych, w których kapitan statku oznacza dowodzącego jednostką pływającą. W XVII wieku występuje już jako stopień wojskowy (na dużych okrętach królewskich i wśród oficerów flagowych specjalistów floty), a nie tylko tytuł związany z dowodzeniem okrętem. W momencie ustanowienia stałych stanowisk admirałskich, a następnie komandorskich, termin kapitan marynarki zaczęto odnosić do młodszych oficerów i dowódców małych okrętów oraz oficerów flagowych - specjalistów we flocie.

#### PORUCZNIK

Termin *porucznik* został zapożyczony przez floty z wojsk lądowych, gdzie *lieutenant* (fr.) oznaczał zastępującego dowódcę. Analogiczną funkcję pełnił na okrętach. W czasie, gdy kapitanowie dowodzili okrętami, porucznicy byli ich zastępcami. Czasem także dowodzili jednostkami pomocniczymi. W latach panowania Zygmunta III Wazy termin dotyczył dowódcy piechoty morskiej lub grupy abordażowej zaokrętowanej na okrętach. W XIX wieku wprowadzono w Wielkiej Brytanii jeszcze jeden, niższy stopień - podporucznika, który w krótkim czasie znalazł zastosowanie w innych marynarkach wojennych.

#### CHORAŻY

Termin *chorąży* został zapożyczony przez floty wojenne z wojsk lądowych. Początkowo, podobnie jak i inne stopnie wojskowe, chorąży był tytułem i dotyczył funkcji sprawowanych na okręcie. W hierarchii został umiejscowiony pomiędzy bosmanem, a porucznikiem. Chorążowie sprawowali funkcje nawigatorów, artylerzystów, kapelanów, cyrulików, płatników oraz zajmowali inne pomocnicze stanowiska na okrętach. W XVII wieku tytuł chorążego przekształcił się w stopień wojskowy.

#### BOSMAN

*Bosman* jest najstarszym podoficerskim tytułem stosowanym na okrętach. Z języka angielskiego *boat swain* (skrótowiec *bosun*) oznaczał kierującego pracą na łodzi. W Polsce termin *bosman* pojawił się w XVI wieku. Podobnie jak w innych marynarkach wojennych dotyczył osoby, która wykonywała rozkazy kapitana lub oficera i zajmowała się utrzymaniem porządku, konserwacją urządzeń, stawianiem żagli oraz wykonywaniem pozostałych prac pokładowych na okręcie. Z czasem, podobnie jak i inne tytuły, *bosman* przekształcił się w stopień wojskowy.

#### MAT

Matowie pojawili się w XV wieku jako pełniący funkcję między majtkami, a bosmanami. Zajmowali się bezpośrednim kierowaniem pracą określonych grup majtków, a następnie marynarzy. Ze względu na pracę, jakie wykonywali matowie, byli podzieleni na określone grupy specjalistów, np. matowie-żaglomistrze, matowie-magazynierzy i wiele innych. Następnie w hierarchii pojawili się bosmanmatowie, którzy byli pomocnikami bosmanów w danych specjalnościach. Po przekształceniu się tytułu bosmana w stopień wojskowy to samo stało się z matami i bosmanmatami.

#### 2. Stopnie wojskowe w Marynarce Wojennej RP

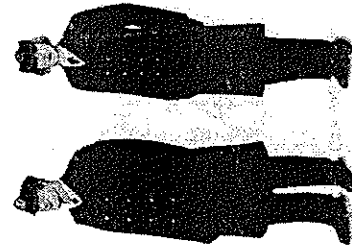
Współczesne stopnie marynarskie nawiązują bezpośrednio do tradycji z okresu II RP. Tworzono je wg wzorca brytyjskiego, powszechnego wtedy w Europie. Oznaki stopni wojskowych, widoczne na rysunkach poniżej, w zależności od aktualnego ubioru są umieszczane na naramiennikach munduru, koszuli, na obu rękawach munduru albo po lewej stronie munduru ćwiczebnego oraz na nakryciu głowy.



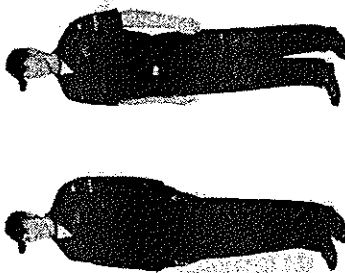
Rys. 1 Ubiór galowy



Rys. 2 Ubiór wyjściowy



Rys. 3 Ubiór wyjściowy



Rys. 4 Ubiór ćwiczebnny

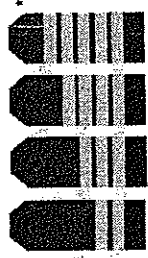
Obecnie w Marynarce Wojennej RP obowiązują następujące stopnie wojskowe:

### Stopnie marynarskie

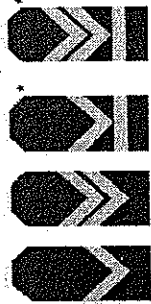


Rys. 5 Od lewej: marynarz, starszy marynarz.

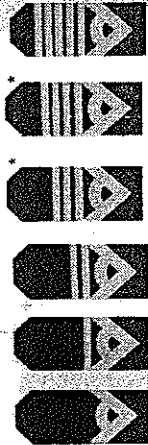
### Stopnie podoficerskie



Rys. 7 Od lewej: mat, starszy mat, bosmanmat, starszy bosmanmat\*.



Rys. 8 Od lewej: bosman, starszy bosman, bosman sztabowy\*, starszy bosman sztabowy\*.



Rys. 9 Od lewej: młodszy chorąży marynarki, chorąży marynarki, starszy chorąży marynarki, młodszy chorąży sztabowy marynarki\*, chorąży sztabowy marynarki\*, starszy chorąży sztabowy marynarki.

\* Zgodnie z ustawą o służbie wojskowej żołnierzy zawodowych z dnia 11 września 2003 r. stopień nie znalazł się na liście obowiązujących stopni wojskowych. Jednakże artykuł 179 tej ustawy mówi, że żołnierzom zawodowym posiadającym stopnie wojskowe starszego bosmanmata, bosmana sztabowego, starszego bosmana sztabowego, młodszy chorąży sztabowego marynarki i chorąży sztabowego marynarki, jeżeli nie zostali mianowani na wyższy stopień wojskowy, zachowują się posiadane stopnie dożywotnio.

### Stopnie oficerskie



Rys. 10 Od lewej: podporucznik marynarki, porucznik marynarki, kapitan marynarki.

### Oficerów starszych



Rys. 11 Od lewej: komandor podporucznik, komandor porucznik, komandor.

### Admiratów



Rys. 12 Od lewej: kontradmiral, wiceadmiral, admiral floty, admiral.

Znajomość stopni wojskowych stosowanych w Marynarce Wojennej jest bardzo pomocna w wielu sytuacjach życia codziennego. Umiejętność ich stosowania, szczególnie podczas uczestnictwa w różnorodnych ceremoniach wojskowych, przez osoby prywatne będzie świadczyła o poszanowaniu dla morskich tradycji Polaków.

### Literatura:

1. Apanowicz J.: Morska Etykieta wizyt i savoir vivre z nią związany. AMW. Gdynia 1988.
2. Koczorowski E., Kozłowski J., Pluta R.: Ceremoniał morski i etykieta jachtowa. Wyd. Morskie. Gdańsk 1972.
3. <http://www.mw.mil.pl>
4. <http://isip.sejm.gov.pl>

## **SZANSE ROZWOJU FUNKCJI TURYSTYCZNO-REKREACYJNEJ POLSKICH RZEK**

### **1. Wstęp**

Od zarania dziejów rzeki były wiernymi sprzymierzeńcami człowieka. Obszary nadbrzeżne doskonale nadawały się do zasiedlenia, zapewniali pożywienie i stanowiły naturalną ochronę przed atakami nieprzyjaciela. Na wyspach, stromych brzegach i w trudnodostępnych widłach rzek ludzie zakładali swoje osady, potem warowne grody i miasta. Nad rzekami rozwijała się żegluga, rybolówstwo i handel. Rzeki stanowiły naturalne zaplecze dla rozwoju przyszłych centrów cywilizacji. Rzeki nazwane przez E. Romera przedłużonym ramieniem morza w sposób naturalny łączą swoje zaplecza lądowe (dorzecza) z morzami i oceanami świata.

Dzisiaj rzekom przypisuje się ważną funkcję gospodarczą, w tym bardzo atrakcyjną funkcję turystyczno-rekreacyjną.

Polskie rzeki z bogatą, unikatową na skalę europejską naturalną florą i fauną, z interesującymi walorami antropogenicznymi, powinny mieć również szansę na rozwój funkcji turystycznej i rekreacyjnej.

### **2. Turystyczno-rekreacyjna funkcja rzek**

Rzeki pełnią ważne funkcje w wielu dziedzinach życia człowieka. Są to m. in. funkcje:

- żegluga (sportowa),
- rolnicza (związana z utrzymaniem właściwych stosunków wodnych na terenach przyległych do rzeki),
- przemysłowa i komunalna (ujęcia wody, odbiór ścieków),
- energetyczna (elektrownie wodne produkujące prąd),
- przeciwpowodziowa,
- ekologiczna i turystyczna. (K. Imier, poz. 4)

Sposób wykorzystania rzek oraz ich funkcje ściśle powiązane są z poziomem społeczno-gospodarczego rozwoju państwa, przez które przepływają. Dlatego rzeki krajów Europy Zachodniej, gdzie proces industrializacji rozwijał się w XIX i XX wieku bardziej intensywnie niż w pozostałych częściach Europy, są lepiej zagospodarowane i wykorzystane. Niestety, skanalizowane rzeki Europy Zachodniej zatraciły swój naturalny bieg, a także walory przyrodnicze i krajobrazowe. Inaczej natomiast wygląda sytuacja z polskimi rzekami, które do dzisiaj zachowały swój naturalny wygląd i bieg.

Obecnie, w dobie globalizacji, ekorozwoju i demokracji, kraje zintegrowane w UE podejmują trud tworzenia koncepcji dalszego rozwoju wykorzystania rzek europejskich z uwzględnieniem celów ogóinoeuropejskich, regionalnych i lokalnych, z zachowaniem zrównoważonych ekologicznie wymagań środowiska naturalnego i oczekiwań człowieka. Nie wszystkie proponowane koncepcje odpowiadają tym wymaganiom. Niektóre starają się patrzeć na rzeki przez pryzmat jednej tylko funkcji, jak np. Program „Natura 2000”, który zakłada pełną niemal izolację człowieka od naturalnie chronionych zasobów przyrodniczych. Z takim podejściem do tematu należy polemizować – spełniając bowiem potrzeby środowiska naturalnego nie możemy zapomnieć o spełnieniu również potrzeb człowieka, który jest elementem tego środowiska. Człowiek odczuwa wiele potrzeb, wśród których potrzeby poznawcze, estetyczne, regeneracja sił fizycznych i psychicznych zajmują szczególną pozycję. (B. Gryszkiewicz, poz. 3) Funkcja turystyczna rzek może wiele z nich zaspokoić, szczególnie jeżeli walory turystyczne rzeki zostaną należycie wyeksponowane i wykorzystane.

Najbardziej popularnymi formami wykorzystania rzek są:

- rejsy, spływy, spawy i przejażdżki po wodzie: statkami pasażerskimi i wycieczkowymi, jachtami, jachtami motorowymi, barkami, motorówkami, łodziami wiosłowymi, kajakami, rowerami wodnymi i tratwami,
- pływanie, kąpiele,
- sporty wodne i motorowodne,
- przebywanie nad wodą na plażach, polach namiotowych, campingowych, w ośrodkach wypoczynkowych na przystaniach,
- turystyka krajoznawcza wzdłuż dolin rzecznych, po szlakach turystycznych pieszych, rowerowych, konnych, a także samochodowa i autokarowa drogami lokalnymi biegnącymi w pobliżu lub wzdłuż rzeki,
- wędkarstwo. (T. Sewerniak poz. 17, J. Kolodziejski poz. 6, E. Marszałek poz. 10)

Rzeki już w czasach starożytnych stanowiły specyficzny walor turystyczny. Podróże po rzekach odbywali Egipcjanie, Grecy, Rzymianie, i to nie tylko w celach handlowych i wojennych, ale także dla przyjemności.

Polskie rzeki Wisła i Odra ze swymi dorzeczami stanowiły również od dawien dawna ważny szlak transportowy, a przewóz osób na statkach pasażerskich, które pojawiły się na Wiśle w XVII w. traktowano także jako podróże turystyczne.

Potwierdzeniem rangi i znaczenia Wisły jako drogi wodnej są dane statystyczne stwierdzające, że na początku XIX w. przez Płock przepływało rocznie ponad 2,5 tysiąca statków i 1 tysiąc tratw. Rosło również znaczenie turystyczne Wisły, budowano wówczas statki pasażerskie i sportowe, uruchamiano kąpieliska i przystanie wodne. (J. Sewerniak, poz. 17)

Podobne zjawisko mogliśmy zaobserwować na Odrze, gdzie wzdłuż rzeki pobudowano sieć przystani turystycznych i sportowych z kąpieliskami, hotelami i gospodarzami. Pod koniec XIX w. liczba zarejestrowanych jednostek pływających po Odrze wynosiła ponad 2,5 tys., w tym znaczący udział miały statki pasażerskie, jednostki żaglowe i łodzie wiosłowe. (M. Przyłęcki, poz. 15)

Zarówno nad Odrą, jak i nad Wisłą powstawały liczne związki sportowe (wioślarskie, żeglarskie i pływackie). Niestety, od połowy XX w. funkcja turystyczna polskich rzek zaczęła tracić na znaczeniu. Przystanki wodne, tabor wodny turystyczny i sportowy ulegały stałej dewastacji i zapomnieniu. Woda w rzekach, zatrzymująca się w miastach portowych nie nadawała się do kąpiele, życie w wodzie zamierało. Utrzymująca się w większości likwidacji. biała flota w latach 90. XX w., podczas transformacji gospodarczej, uległa w większości likwidacji. Czas, aby to zmienić i polskim rzekom przywrócić ich dawną funkcję i znaczenie.

### 3. Atrakcyjność turystyczna rzek polskich pod względem ich walorów antropogenicznych, środowiska naturalnego i możliwości żeglowności.

Atrakcją turystyczną rzek polskich są niewątpliwie walory środowiska geograficznego, w tym walory antropogeniczne i środowiska naturalnego.

Wśród atrakcji antropogenicznych dominują zamki, pałace, kościoły, mosty, stara zabudowa miasteczek i miast nadrzecznych, obiekty militarne, a także obiekty współczesne jak muzea, galerie, parki wodne, stadiony, bulwary itp. (E. Marszałek, poz. 11). Wspaniałe walory architektoniczno-krajobrazowe tworzy wkomponowana w zieleń brzegów dolin rzek stara średniowieczna i z innych epok zabudowa (zamki, pałace, kościoły, twierdze, bulwary, parki, np. nad Wisłą w Krakowie, Plocku, Sandomierzu, Toruniu i nad Odrą w Brzegu, we Wrocławiu, w Brzegu Dolnym, Lubiążu, Siedliszku, Kostrzynie i Szczecinie).

Wśród walorów naturalnych dominują walory przyrodnicze, a w szczególności: parki narodowe, parki krajobrazowe, rezerwaty, pomniki przyrody. Polskie rzeki skupiają wokół siebie unikatową florę i faunę środowiska wodnego, nadwodnego, przybrzeżnego i dolinnego. Atrakcją przyrodniczą są porastające brzegi koryt rzecznych lasy łęgowe (szczególnie topolowo-wierzbowe), łąki, olsy, wiele gatunków trzciny i wilkiny nadrzecznych, zbiorowiska torfowe i łąkowe. Na wyższych terasach doliny występują lasy dębowo-łęgowe, a na północy Polski bukowe. Starorzecza obfitują w unikatowe zespoły roślin wodnych i nadwodnych.

Do najcenniejszych przyrodniczo obszarów Europy należą nadodrzańskie łąki topolowo-wierzbowe, w których dominują: wierzba biała i krucha, a także topola czarna i biała. Wśród ptactwa wodnego rzek polskich bardzo częste są kolonie czapli siwej i kormoranów, można również trafić na rzadko spotykanego w Europie czarnego bociana.

Rozlewiska rzeczne tworzą miejsca łęgowe dla wielu chronionych gatunków ptaków, stanowią doskonałe miejsca wypoczynku i żerowania ptaków w czasie ich wiosennych i jesiennych wędrowek. (E. Marszałek – poz. 12)

Na wniosek Międzynarodowej Unii Ochrony Przyrody (IUCN) opracowany został projekt krajowej sieci ekologicznej ECONET-PL. W projekcie wyróżnione zostały obszary wężłowe charakteryzujące się wysoką różnorodnością gatunkową, ekosystemową i krajobrazową. Wyznaczone zostały też korytarze ekologiczne rangi krajowej i międzynarodowej. Jak wynika z opracowanego projektu, dolinowe korytarze ekologiczne o znaczeniu międzynarodowym obejmują doliny rzeki Odry, Wisły, Noteci, Bugu, Narwi i Biebrzy. (J. Solon, poz. 19).

Walory turystyczne rzeki możemy również ocenić biorąc pod uwagę możliwość i warunki żeglugowe. Decydują o tym między innymi: długość szlaku wodnego i jego głębokość, połączenie rzeki z innymi akwenami. Ważnym czynnikiem jest również atrakcyjność regionu, przez który przepływa rzeka, a także czystość wody w rzece.

Jak podaje J. Wyrzykowski w artykule „Rzeki jako przedmiot zainteresowań turystycznych (na przykładzie Polski)” (poz. 20), długość śródlądowych szlaków wodnych w Polsce wynosi około 11 tys. km. Rzeki o długości ponad 200 km, którym przypisano wybitne znaczenie to: Dunajec, Bug, Warta i Drawa. Są to szlaki dostępne głównie do wędrowek kajakowych, gdzie wymagana głębokość tranzytowa wynosi 20-30 cm. Śródlądowe turystyczne szlaki żeglugi pasażerskiej, obejmują Wisłę od Krakowa do Gdańska (864 km), Odrę od Opola do Zalewu Szczecińskiego (498 km), Bug od Nemirowa do Zalewu Zegrzyńskiego (267 km), Wartę do Konina od Kostrzyna (215 km), Notecz z Kanalem Bydgoskim od Wisły do Warty (190 km). Niestety, częste i duże wahania poziomu wód nie sprzyjają rozwojowi żeglugi pasażerskiej, dla której głębokość tranzytowa rzeki powinna wynosić przynajmniej około 1 m.

Jak wynika z przedstawionych informacji, atrakcyjność polskich rzek pod względem walorów antropogenicznych i środowiska naturalnego jest ogromna. Jedyny problem stanowią nie zawsze korzystne warunki żeglugowe. Poprawić je mogą odpowiednie urządzenia i budowle hydrotechniczne (między innymi stopnie wodne i zbiorniki retencyjne), które niezbędne są również dla zabezpieczenia brzegów przed powodzią.

### 4. Stan obecny polskich rzek pod względem możliwości ich turystycznego i rekreacyjnego wykorzystania.

Rzeki nie są przygotowane do pełnienia funkcji turystycznej i rekreacyjnej:

- Brak na żeglownych odcinkach rzek łańcucha przystani z odpowiednim zapleczem turystycznym uniemożliwia uruchomienie żeglugi pasażerskiej. (Słowa: *brak przystanków, brak zaplecza*)
- Brak odpowiedniego taboru pływającego i armatorów, którzy zapewniliby tworzenie pasażerskich szlaków śródlądowych. (Słowa: *brak armatorów*)



- Wahające się stany wód nie zapewniają dla statków pasażerskich niezbędnej do żeglowania głębokości (około 1 m).
- Stocznie rzeczne budują statki na rynki zagraniczne. Brak wciąży zainteresowania ze strony krajowych armatorów.
- Zagrożenie powodziowe nie zachęca do inwestowania w infrastrukturę turystyczną.
- Zanieczyszczone rzeki wykluczają możliwość kąpieli, co zniechęca do żeglowania po nich.
- Wciąż za słaba jest działalność promocyjna i informacyjna o rzekach i ich walorach.
- Działania lokalnych władz miast i gmin nadrzecznych nie są wystarczająco skuteczne, aby stworzyć wspólną koncepcję zagospodarowania rzeki na całej jej długości.
- Pozytywnym przykładem mogą być miasta nadrzeczne, które powołały Stowarzyszenie na Rzecz Miast i Gmin Nadodrzańskich i podjęły realizację Koncepcji Turystycznego i Rekreacyjnego Zagospodarowania Odry, opracowanej przez Wyższą Szkołę Ekonomiczną i Turystyczną w Szczecinie pod patronatem Ligi Morskiej i Rzecznej.
- Należy stwierdzić, że zbyt słabo wykorzystywane i angażowane są ośrodki naukowe do badań nad oceną możliwości rozwoju turystyki i rekreacji w dolinach rzeki.
- Pozytywnym przykładem są badania przeprowadzone w Dolinie Odry i opracowana przez zespół naukowców pod kierunkiem prof. Stanisława Liszewskiego z Katedry Geografii Miast i Turyzmu Uniwersytetu Łódzkiego, praca pt. „Możliwości i kierunki rozwoju turystycznego Doliny Odry”.

**Zarówno Koncepcja Turystycznego i Rekreacyjnego Zagospodarowania Odry, która dotyczy uaktywnienia żeglugi na rzece, jak i praca naukowa o możliwościach kierunków rozwoju turystycznego Doliny Odry, dotycząca kompleksowego spojrzenia na zagadnienia dotyczące turystyki, stanowią obecnie ważne źródło informacji i wskazówek dla gmin i powiatów nadodrzańskich, które opracowują swoje plany strategicznego rozwoju i zabiegają o środki unijne na ich realizację.**

#### 5. Szanse na przywrócenie rzekom funkcji turystycznej i rekreacyjnej.

Dzięki inicjatywie organizacji społecznych, między innymi Ligi Morskiej i Rzecznej, a także władz lokalnych gmin nadrzecznych, powołane zostały związki i stowarzyszenia, które integrują nowe gminy nadrzeczne, m.in. Stowarzyszenie Dorzecza Wisły „Wisła”, Stowarzyszenie na rzecz Miast i Gmin Nadodrzańskich i inne. Powołane organizacje podejmują działania w kierunku zagospodarowania rzek, np. Wisły i Odry. Zauważamy, choć jeszcze nie na wielką skalę, zainteresowanie kapitału prywatnego inwestowaniem w przedsięwzięcia związane z turystycznym i rekreacyjnym zagospodarowaniem rzek. Dzięki temu można powiedzieć, że odradza się funkcja turystyczna i rekreacyjna rzek. Powstają nowe przystanki, porty rzeczne, rozbudowuje się tabor wodny. Na niektórych odcinkach rzek i w portach morskich odbudowuje się biała flota

i uruchamiane są regularne rejsy. Dzieje się tak np. na Wiśle w Gdańsku, Warszawie, Toruniu, Plocku, Włocławku, a na Odrze we Wrocławiu, Szczecinie i Cigacicach. Przedstawione przykłady odradzającej się funkcji rekreacyjno-turystycznej rzek nie gwarantują jeszcze możliwości uruchomienia śródlądowych szlaków żeglugowych na całej sieci polskich rzek.

Warto zaznaczyć, że rozwijający się intensywnie wodny ruch turystyczny w krajach UE wymusza i na Polsce potrzebę pilnego turystycznego i rekreacyjnego zagospodarowania rzek. Tylko w okręgu Berlina i okolic stacjonuje ponad 100 tys. jachtów. Żeglowaniem po polskich wodach zainteresowani są Niemcy, Francuzi, Holendrzy i inni. Oznacza to pilną potrzebę budowy sieci przystanki rzecznych i portów z odpowiednim zapleczem socjalnym i sportowym, a także konieczność tworzenia taboru pływającego dla rozwoju ruchu turystycznego i sportów wodnych.

Według B. Gryszkiewicza (poz. 3 i 8) oraz E. Marszałek (poz. 10) przystanki wodne (porty turystyczne) powinny stanowić bramy (ogniwa) krzyżujących się szlaków rzecznych i lądowych (pieszych, rowerowych, drogowych).

Lokalizacja nowych przystanki z infrastrukturą turystyczną na zapleczu musi spełniać odpowiednie kryteria. Są to między innymi:

- spełnienie wymogów ochrony środowiska,
- warunki hydrologiczne rzeki,
- połączenia komunikacyjne, czyli dojazdy do nabrzeży, a także połączenia z siecią kolejową i drogową regionu,
- atrakcyjność turystyczna miejscowości i jej okolic, w tym możliwość połączenia szlaków wodnych z lądowymi,
- warunki nawigacyjne w porcie (przystanki), bezpieczeństwo wejścia do portu, osłona w porcie przed falami powstającymi od poruszania się po rzece batek, motorówek,
- walory krajobrazowe terenu. (E. Marszałek – poz. 10)

Przystanki wodne powinny posiadać (obok nabrzeża z pomostami do cumowania jednostek):

- zaplecze noclegowo-gastronomiczne,
- sanitariaty (toalety, prysznicze),
- warsztaty serwisowe,
- podłączenie do mediów (prądu, wody) dla cumujących jednostek,
- wypożyczalnie sprzętu sportowego wodnego i lądowego,
- pola namiotowe i campingowe,
- możliwość zrzutu nieczystości,
- możliwość poboru paliwa,
- możliwość zimowania sprzętu wodnego,
- punkty informacji turystycznej.

przystanie, które w przyszłości stanowiąc będą zintegrowaną wspólnym programem funkcjonowania sieć przystani turystycznych na Odrze.

Niezwykle cenną jest przystąpienie do pracy zbiorowej pod redakcją profesora Stanisława Liszewskiego (poz. 8), w której prezentowane są wyniki badań przeprowadzonych przez Katedrę Miast i Turyzmu Uniwersytetu Łódzkiego na temat: „Możliwości i kierunków rozwoju turystyki w Dolinie Odry” (2003 r.).

Wyniki tych badań można odnieść w wielu przypadkach również do kierunku rozwoju turystyki na Wiśle i na innych rzekach Polski.

Są to, między innymi, proponowane do realizacji kierunki oraz produkty turystyczne:

#### 1. Kierunki zagospodarowania Odry jako:

- Europejskiego Korytarza Ekologicznego,
- Skansenu Europejskiego Dziedzictwa Kulturowego,
- nowego ognia europejskiego szlaku wodnego.

#### 2. Produkty turystyczne:

- **produkty ogólne** – (program Barka) wspólne dla całej doliny. Sztandarowym przykładem takich produktów mogą być spływy kajakowe i rejsy wzdłuż całej rzeki, jak np. dwutygodniowa ekspedycja wodna Flis Odrzański, czy Flisy Wiślane i Notecko - Warciańskie.
- **produkty regionalne** – (program Most) wspólne dla obszarów leżących po obu stronach rzeki. To doskonale sposób na integrację miast i gmin nadrzecznych, a także współpracę transgraniczną euroregionów,
- **produkty lokalne** – wspólne dla mieszkańców miasta i gminy. To bardzo popularne formy wypoczynku nad rzeką pełne sportowych i kulturalnych przeżyć; np. Dni Rzeki, Święto Morza, Noc św. Jana, puszczanie wianków, lokalne zawody sportowe, regaty, i inne.

Zaprezentowane koncepcje rozwoju funkcji turystyczno-rekreacyjnej rzek powinny stanowić podstawę do opracowania całościowego planu zagospodarowania polskich rzek. Należy stwierdzić, że problematyka turystyki wodnej występuje zarówno w założeniach Narodowego Planu Rozwoju, w programie rządowym Ministerstwa Gospodarki „Strategia rozwoju turystyki”, a także w programach rządowych i wojewódzkich pod nazwą „Zintegrowany Program Operacyjny Rozwoju Regionów”. Dokumenty te dają już podstawę do tworzenia lokalnych i regionalnych projektów, otwierających drogę do pozyskiwania środków unijnych na realizację inwestycji i przedsięwzięć związanych z turystycznym i rekreacyjnym zagospodarowaniem rzek w Polsce.

Nie zmienia to faktu, że wciąż istnieje potrzeba rzetelnej wiedzy i prowadzenia studiów nad możliwościami i kierunkami zagospodarowania całej sieci rzek, a także zintegrowanego zarządzania gospodarką wodną w Polsce.

- tablice i mapy turystyczne miasta i okolic,
- ofertę programów rozrywkowych planowanych w mieście i nad wodą. (B. Gryszkiewicz poz. 3, Kolodziejski poz. 6, E. Marszałek poz. 10 i ryc. 1)

Bardzo ważną sprawą jest, aby gminy w planach przestrzennego zagospodarowania miast wydzieliły miejsca na lokalizację przystani rzecznych z całym zapleczem turystycznym i komunikacyjnym. Ponadto, niezbędny jest labor rzeczny, tj. staki pasażerskie o płytkim zanurzeniu, jednostki motorowodne, kajaki, rowery wodne itp. Zdecydowanej zmiany musi ulec dotychczasowe administrowanie polskimi rzekami. Główny obecnie mankament to brak jednego gospodarza, który odpowiadałby za całą rzekę. Dziś korytem rzeki zarządzają: Regionalny Zarząd Gospodarki Wodnej i Urzędy Żeglugi Śródlądowej, lasami – Regionalna Dyrekcja Lasów Państwowych, walami przeciwpowodziowymi urzędy marszałkowskie, a dopiero nabrzeżami i ich zapleczem miasta i gminy.

Nabrzeża portowe często są własnością przedsiębiorstw, które wykorzystują je dla swoich potrzeb przeludnkowych i transportowych. Rzeki podzielone są również granicami administracyjnymi województw, powiatów i gmin. Chyba trudno o bardziej zagmatwany i skomplikowany system działań związanych z zagospodarowaniem rzek, niż ten, który obecnie obowiązuje w Polsce. Miejmy nadzieję, że to się wkrótce zmieni. (E. Marszałek, poz. 9).

#### 6. Program zagospodarowania i turystycznego wykorzystania rzek polskich.

Obok potrzeby uporządkowania spraw administracyjno-prawnych, związanych z zarządzaniem drogami wodnymi i nabrzeżami istnieje potrzeba opracowania strategii gospodarki wodnej w Polsce, w tym zagospodarowania polskich rzek.

Tematyka turystycznego zagospodarowania rzek Odry i Wisły występuje w wielu opracowaniach i dokumentach. Najważniejszy z nich to przyjęty do realizacji rządowy „Program dla Odry 2006”. Duże znaczenie ma także opracowane przez 5 województw nadodrzańskich „Studium zagospodarowania przestrzennego pasma Odry”.

Wiśle poświęconych jest kilka opracowań, koncepcji i opinii prezentowanych przez Andrzeja Piskoziłubę, Janusza Sewerniaka i Andrzeja Kolodziejskiego, między innymi opracowana w 1993 r. przez A. Kolodziejskiego proekologiczna strategia zagospodarowania Wisły „Wisła XXI w.”, czy opracowana w 1994 r. przez J. Sewerniaka „Koncepcja funkcjonowania turystyki i rekreacji w Toruniu. Turystyka jako czynnik edukacji i rozwoju społeczno-gospodarczego”.

Dużym zainteresowaniem cieszy się wspomniana już Koncepcja Turystycznego i Rekreacyjnego Zagospodarowania Odry opracowana przez Wyższą Szkołę Ekonomiczną Turystyczną w Szczecinie (E. Marszałek poz. 10). Według tej koncepcji powstają już pierwsze

## Literatura

1. Golembki G., (red. nauk.): „Metody stymulowania rozwoju turystyki w ujęciu przestrzennym”. Akademia Ekonomiczna, Poznań, 2002.
2. „Gospodarka turystyczna wobec integracji i rozszerzenia się Unii Europejskiej”, Zeszyty Naukowe Nr 3, Wyższa Pomorska Szkoła Turystyki i Hotelarstwa, Bydgoszcz, 2003.
3. Gryszkiewicz B.: „Możliwości i kierunki rozwoju turystyki w dolinie Odry”, II Ogólnopolski Sejmik Odrzański, Zeszyty Nr 16/8, Wydawnictwo Katolickie Stowarzyszenie „Civitas Christiana”, Zielona Góra – Poznań - Warszawa 2004.
4. Imler K.: „Praca jako czynnik twórczy w zagospodarowaniu Odry”. I Ogólnopolski Sejmik Odrzański, Zeszyty Nr 14/7, Wydawnictwo Katolickie Stowarzyszenia „Civitas Christiana”, Wrocław – Poznań – Warszawa, 2003.
5. Jundziłł J.: „Żegluga rzeczna starożytnych Greków i Rzymian”. RZEKI. Kultura – cywilizacja – historia. Biblioteka Zespołu Organizatorów Przestrzennego Muzeum Odry, T.8, Wydawnictwo „Śląsk”, 1999.
6. Kolodziejki J.: „Rzeki w perspektywie Integracji Przestrzeni Europejskiej XXI w”, RZEKI. Kultura – cywilizacja – historia, Biblioteka Zespołu Organizatorów Przestrzennego Muzeum Odry, T.8, Wydawnictwo „Śląsk”, Katowice, 1999.
7. Krzymowska-Kostrowicka A.: „Przyrodniczo-kulturowa percepcja rzek ze szczególnym uwzględnieniem turystyki i rekreacji”, RZEKI. Kultura – cywilizacja – historia, Biblioteka Zespołu Organizatorów Przestrzennego Muzeum Odry, T.8, Wydawnictwo „Śląsk”, Katowice, 1999.
8. Liszewski S. (red.): „Możliwości i kierunki rozwoju turystyki w Dolinie Odry”, Katedra Geografii Miast i Turyzmu Uniwersytetu Łódzkiego, Łódzkie Towarzystwo Naukowe, Łódź, 2003.
9. Marszałek E.: „Flis Odrzański – Transport, Tranzyt, Turystyka”, I Ogólnopolski Sejmik Odrzański, Zeszyty Nr 14/7, Wydawnictwo Katolickie Stowarzyszenia „Civitas Christiana”, Wrocław – Poznań – Warszawa, 2003.
10. Marszałek E.: „Koncepcja turystycznego zagospodarowania Odry – projekt „Flis Odrzański”. II Ogólnopolski Sejmik Odrzański, Zeszyty Nr 16/9, Wydawnictwo Katolickie Stowarzyszenie „Civitas Christiana”, Zielona Góra – Poznań, Warszawa 2004.
11. Marszałek E.: „Zamki i pałace nad Odrą”, Wyd. Artéco, Szczecin 2001 na zlecenie Polskiego Towarzystwa Nautologicznego.
12. Marszałek E.: „Odrzański Szlak Wodny”, Przewodnik turystyczny, Wyd. Wyższa Szkoła Ekonomiczno-Turystyczna, Szczecin, 2003.
13. „Praca jako czynnik twórczy w zagospodarowaniu Odry” Ogólnopolski Sejmik Odrzański, Zeszyty Nr 14/7, Wydawnictwo Katolickie Stowarzyszenia „Civitas Christiana”, Wrocław – Poznań – Warszawa, 2003.

## 7. Wnioski końcowe:

1. Polskie rzeki posiadają doskonałe walory środowiska geograficznego, zarówno naturalne jak i antropogeniczne, dla rozwoju ich funkcji turystycznej i rekreacyjnej.
2. Istnieje pilna potrzeba kompleksowego zagospodarowania turystycznego i rekreacyjnego rzek polskich, a następnie skoordynowanego i systemowego nimi zarządzania. Porty rzeczne muszą być przygotowane na przyjęcie płynących tranzytem jednostek, w tym popularnych barek pasażerskich, których właściciele, szczególnie z Europy Zachodniej, zainteresowani są pływaniem po polskich wodach.
3. W planach przestrzennego zagospodarowania miast i gmin należy zarezerwować miejsca na lokalizację przystani rzecznych z całym zapleczem turystyczno-rekreacyjnym i komunikacyjnym.
4. Kompleksowo zagospodarowane pod względem turystycznym i rekreacyjnym polskie rzeki tworzyć będą ważny element systemu śródlądowych szlaków wodnych Europy.
5. Wkomponowanie systemu rzeczno Polskiej w sieć europejskich dróg wodnych to znaczący przyczynek do rozwoju międzynarodowej turystyki wodnej, uaktywnienie gospodarcze regionów nadrzecznych, nowe miejsca pracy, integracja społeczeństw lokalnych, regionalnych, transgranicznych i międzynarodowych.
6. Niezbędny jest zrównoważony rozwój funkcji rekreacyjno-turystycznej rzek z uwzględnieniem ekologicznych warunków środowiska.
7. Korytarze ekologiczne objęte programem Natura 2000 na obszarach m. in. doliny Odry czy Wisły nie mogą być skansenem niedostępnym dla turysty. Pobudowanie w miejscach najmniej zagrożających przyrodzie przystani rzecznych z zapleczem sanitarnym i odpowiednią infrastrukturą stworzy szansę na bezkolizyjną egzystencję przyrody i człowieka, który przebywając w niej będzie mógł ją poznawać i podziwiać.
7. Oferta turystyczna, zapewniająca turystyce bezpieczne żeglowanie po rzece i możliwość podziwiania uroków ekologicznych korytarzy z unikatową na skalę europejską florą i fauną, będzie doskonałą wizytówką turystyczną Polski, mogącą zainteresować zarówno turystów krajowych jak i zagranicznych.

W wyniku powyższych rozważań można:

- stwierdzić, że większość polskich rzek ma szansę na rozwój ich funkcji turystycznej i rekreacyjnej,
- postawić tezę, że turystyczne i rekreacyjne wykorzystanie rzek polskich, z siecią przystani i odpowiednim zapleczem turystycznym, może stymulować w XXI w. dopływ kapitału zagranicznego do kraju i przyczynić się do rozwoju miast i gmin nadrzecznych, szczególnie w dorzeczu Odry, Wisły i Warty.

dr Elżbieta Marszałek  
Rektor Wyższej Szkoły Ekonomiczno-Turystycznej w Szczecinie

## RZEKA WISŁA

Rzeka Wisła o długości 1047 km wypływa ze zbocza Baraniej Góry w Beskidach Śląskich. Powierzchnia jej dorzecza wynosi 194 424 km<sup>2</sup>, w tym na obszarze Polski 168 699 km<sup>2</sup><sup>a</sup>

W Goczałkowicach w 1956 roku wybudowany został zbiornik zaporowy. Na dalszym odcinku Wisła płynie między Karpatami a Wyżyną Małopolską, następnie między Kotliną Sandomierską i Wyżyną Lubelską. Dalej dociera do Niziny Mazowieckiej. We Włocławku w 1970 r. zbudowany został zbiornik ze stopniem wodnym o spadku 11,5 m.

Na kolejnym odcinku Wisła płynie między Pojezierzem Mazurskim i Pojezierzem Pomorskim. Pod Gniewem rzeka rozdziela się na 2 ramiona: na Wisłę zwaną dawniej Leniwką i Nogat, który wpada do Zalewu Wiślanego. Główny nurt Wisły, który kiedyś swoje wody kierował do Gdańska został w 1895 roku sztucznie przekopem skierowany prosto do Zatoki Gdańskiej (pod Świbnem). Boczna odnoga Wisły zwana dalej Wisłą Gdańską to obecnie Martwa Wisła, nad którą pobudowany został Port Gdański i Nowy Port.

Główne dopływy Wisły: Bug z Narwią (Bug 772 km, Narew 484 km), San 443 km, Pilica 319 km, Wieprz 303 km, Dunajec 247 km (razem z Czarnym Dunajcem), Brda 238 km, Drwęca 207 km, Wda 198 km, Bzura 166 km (lewy dopływ), Wisłoka 164 km, Nida 151 km.

Kanaly na Wisłę to:

- Bydgoski: Brda-Noteć, długość 24,7 km. To ważny kanał, ponieważ łączy dorzecze Wisły i Odry;
- Żerański: łączy Wisłę z Narwią, ma długość 17,6 km;
- Łączański: Wisła – Wisła; o długości 17,2 km<sup>b</sup>.

Większe miasta nad Wisłą: Warszawa, Kraków, Gdańsk, Bydgoszcz, Toruń.

Porty rzeczne i nabrzeża turystyczne zlokalizowane są w wielu miastach leżących nad Wisłą, między innymi: Krakowie, Sandomierzu, Puławach, Warszawie, Plocku, Włocławku, Toruniu, Bydgoszczy, Chełmie, Gdańsku. Większość z nich wymaga remontów i stworzeniu na ich zapleczu infrastruktury turystycznej.

Nad Wisłą znajduje się wiele ciekawych, bogatych w zabytki miejscowości.

14. Przeclawski K.: „Człowiek a turystyka”, Zarys socjologii turystyki, Wyd. „Albis” Kraków, 1997.
15. Przyłęcki M.: „Uwarunkowania historyczne środowiska nadodrzańskiego”. I Ogólnopolski Sejmik Odrzański, Zeszyty Nr 14/7. Wydawnictwo Katolickie Stowarzyszenia „Civitas Christiana”. Wrocław – Poznań – Warszawa, 2003.
16. RZEKI. Kultura – cywilizacja – historia. Biblioteka Zespołu Organizatorów Przeslitznego Muzeum Odry, pod red. Jerzego Kultuniaka, T.1-10, Muzeum Śląskie w Katowicach.
17. Sewerniak J.: „Rzeki a turystyka”, Zeszyty Naukowe Nr 3, Wyższa Pomorska Szkoła Turystyki i Hotelarstwa. Bydgoszcz, 2003.
18. Simonides D.: „Odra – folklor – pogranicze kultur”, RZEKI. Kultura – cywilizacja – historia, Biblioteka Zespołu Organizatorów Przeslitznego Muzeum Odry. T.1., Wydawnictwo „Śląsk”, Katowice, 1992.
19. Solon J.: „Ekologiczno-krajobrazowe różnicowanie dolin dużych rzek”, RZEKI. Kultura – cywilizacja – historia, Biblioteka Zespołu Organizatorów Przeslitznego Muzeum Odry, T.8., Wydawnictwo „Śląsk”, 1999.
20. Wyrzykowski J.: „Rzeki jako przedmiot zainteresowań turystycznych (na przykładzie Polski)”, RZEKI. Kultura – cywilizacja – historia. Biblioteka Zespołu Organizatorów Przeslitznego Muzeum Odry, T.8. Wydawnictwo „Śląsk”, 1999.

<sup>a</sup> Bez delty, źródło Mały Rocznik Statystyczny GUS.  
<sup>b</sup> źródło Mały Rocznik Statystyczny GUS.

## Krótko o wybranych miejscowościach nadwiślańskich na trasie żeglugi.

### Kraków

Kraków to szczególne miasto Polski. Przez wieki był stolicą Polski, a Zamek Wawelski siedzibą królów. Tu powstała pierwsza wyższa uczelnia w Polsce, obecnie Uniwersytet Jagielloński. Wawel do dziś pełni rolę nekropolii królewskiej, gdzie chowani byli królowie i wielcy Polacy. Krakowski Rynek Główny jest sercem miasta i sceną najważniejszych wydarzeń. Legenda osnuta są postacią – króla Kraka, który uznawany jest za założyciela miasta i królewny Wandy, „co nie chciała Niemca”. Z jaskinią pod Wzgórzem Wawelskim związana jest legenda o smoku wawelskim i szewczyku Dratwęce. Znana jest także legenda o hejnał z Wieży Mariackiej. Kraków uważany jest za stolicę kultury Polski. **Centrum Krakowa posiada największe w kraju skupisko zabytków i dzieł sztuki, dlatego znalazło się na liście obiektów światowego dziedzictwa kulturowego i naturalnego UNESCO.**

Zabytki najwyższej wartości to:

1. **Zamek Królewski i katedra na Wzgórzu Wawelskim;**
2. **Kościół Mariacki z ołtarzem wyrzeźbionym przez Włda Stwosza;**
3. Sukiennice na Rynku Krakowskim;
4. **Collegium Maius** – najstarszy budynek uniwersytecki w Polsce. Obecnie Muzeum Uniwersytetu Jagiellońskiego;
5. Pozostałości po średniowiecznych obwarowaniach czyli **Barbakan i Brama Floriańska;**
6. **Trakt Królewski** od Barbakanu przez ul. Floriańską i Rynek Główny do Zamku Wawelskiego;
7. **Kościół i klasztor Krakowa;**
8. **Dzielnica żydowska Kazimierz;**
9. **Kopiec Kościuszki.**

W Muzeum Czartoryskich można zobaczyć obok pamiętek narodowych obraz Leonarda da Vinci „**Dama z łasiczką**”. Mające historyczną wartość kawiarunki i kabarety to m.in. „Jama Michalkowa” z kabaretem „Zielony Balonik” czy „Piwnica pod Baranami”.

Kraków to miasto studentów i artystów. Szczególną spuściznę pozostawili po sobie artyści i pisarze Młodej Polski (polichromie i witraże Stanisława Wyspiańskiego możemy zobaczyć w kościele franciszkanów). W czasie zaborów tworzył w Krakowie Jan Matejko. W historii miasta wpisała się również rodzina malarzy Kossaków: Wojciech, Julian i Jerzy. Kraków to miasto, które wydało wielkiego Polaka, papieża Jana Pawła II (urodzonego w Wadowicach).

Dzisiaj Kraków, obok Warszawy, należy do najchętniej odwiedzanych przez turystów miast Polski.

### Sandomierz

Uytuowany na wzgórzu Sandomierz stanowi imponujący zespół architektoniczno-krajobrazowy. Najpiękniej prezentuje się od strony Wisły. Uważany jest za najbogatsze w zabytki miasto Wyżyny Kielecko-Sandomierskiej. Od XIV wieku do czasów rozbiorów był siedzibą województwa.

Za panowania Kazimierza Wielkiego wzniesiono średniowieczne mury obronne, zamek i ratusz. **Mieszkał tu Jan Długosz.** Największy rozkwit miasta przypada na XVI wiek. **Sandomierz był ważnym ośrodkiem handlu wiślanego drewna i zboża.**

Tutej mieszkał i tworzył kompozytor polskiego renesansu Mikołaj Gomółka.

Najciekawsze zabytki to: **ratusz**, początkowo gotycki, przebudowany w XVI wieku w stylu renesansowym, **Pałac Biskupi**, katedra gotycka z 1360 roku, gotycka **Brama**, **Opactwo** skąd ozdobiona renesansową attyką, fragmenty murów obronnych, **klasztor i kościół św. Jakuba** (XIII wiek), **seminarium duchowne**, zamek, który po odbudowie stał się siedzibą **Muzeum Okręgowego**. Pod miastem znajdują się podziemne korytarze. Część z nich udostępniona jest dla turystów jako **podziemna trasa turystyczna**.

W okolicy Sandomierza jest wiele lessowych wąwozów z ciekawymi okazami przyrodniczymi. Atrakcją stanowią również **Góry Pleprzowe**, które stronnym stokiem wyżyny opadają ku Wisłę (zbudowane ze starych utworów kambryjskich).

### Kazimierz Dolny

Kazimierz Dolny to kolejne miasto nad Wisłą położone na wzgórzu i stanowiące cenny **zespół architektoniczno-krajobrazowy**. Choć początki miasta sięgają średniowiecza, to jego rozkwit przypada na XVI wiek, kiedy to miasto stanowiło **wielkie centrum handlu zbożem**. Nad Wisłą powstało więc **wiele renesansowych spichlerzy**, a na rynku renesansowych kamienic. To właśnie one, ozdobione tak zwaną polską attyką, przyciągają swym urokiem turystów. Wśród kamienic wyróżniają się kamienica braci Mikołaja i Krzysztofa Przybyłów i Kamienica Celejowska. Wśród zabytków imponująco prezentuje się, początkowo gotycki, a po przebudowie renesansowy, **kościół farny**. Na wzgórzu możemy zobaczyć zachowane ruiny zamku z wieżą strażniczą. Turysty upodobali sobie **podcienia renesansowych kamieniczek na rynku Kazimierza**. Tu można podziwiać i kupować obrazy, a także wiklinowe koszyki.

### Puławy

Osada powstała na krańcu przełomu Wisły przez wyżyny. Pod koniec XVII wieku zbudowali tu pałac Lubomirscy. Został on spalony przez Szwedów w 1705 roku. Po odbudowie był rezydencją Sieniawskich, a od 1731 r. Czartoryskich. **Za czasów panowania księżnej Izabeli z Flemingów i jej męża Adama Czartoryskiego Puławy przeżyły czas największego rozkwitu.** Rezydencja Czartoryskich stała się ważnym ośrodkiem życia artystycznego

i politycznego w Polsce. Rezydencja Czartoryskich ciągnęła się wzdłuż łachy wsiłanej. Tworzyły ją pałac barokowy i ciagnący się dookoła niego park z licznymi budowlami, w tym: **Świątynia Sybilla** i **Domek Gotycki**, uznany za pierwsze utworzone przez Izabelę Czartoryską Muzeum Historyczne. Do parku prowadziła Brama Rzymaska, dziś niestety zrujnowana. Wśród drzew parku dostarczać można sarkofag rodu Czartoryskich, dalej Pałac Marynki, altankę chińską i wiele rzeźb. Rezydencję odwiedzały osobistości z całej Europy. **Pierwsze Muzeum Historyczne**, stworzone przez Izabelę nosi też nazwę "Świątyni Pamięci". W 1831 r. po powstaniu listopadowym Rosjanie skonfiskowali dobra Czartoryskich, a ci wyemigrowali do Paryża.

Obecnie w Puławach atrakcją turystyczną jest rezydencja Czartoryskich, w tym pałac barokowy i Domek Gotycki, gdzie mieści się muzeum. Można również pospacerować po zabytkowym parku – niestety, jak dotąd mocno zaniedbanym.

W latach 60-tych miasto intensywnie zaczęło się rozbudowywać z racji lokalizacji w Puławach nowoczesnych zakładów Azotowych „Puławy I” i „Puławy II”.

### Warszawa

Warszawa to stolica Polski przeniesiona z Krakowa przez Zygmunta III Wazę w 1596 roku (inne źródła podają 1609 r.). Jest siedzibą najwyższych urzędników i władz państwowych: Prezydenta RP, Sejmu i Senatu, ponadto Rady Ministrów, Sądu Najwyższego i ministerstw. To największy i najważniejszy węzeł komunikacyjny. To także siedziba Polskiej Akademii Nauk.

Warszawa jest miejscem, gdzie odbywa się najwięcej imprez kulturalnych i festiwali, często o randze międzynarodowej.

**Stare Miasto w Warszawie znalazło się na liście światowego dziedzictwa kulturowego i naturalnego UNESCO.**

Istnienie Warszawy zapoczątkowało założenie warowni i miasta przez księcia Bolesława II na przełomie XIII i XIV wieku. W 1413 roku książę mazowiecki Janusz I przeniósł stolicę Księstwa Mazowieckiego z Czerska nad Wisłą do Warszawy. Miasto pod rządami księcia rozwijało się i stało ośrodkiem życia kulturalnego i politycznego. W kolejnych latach Warszawa powiększyła się o tak zwane Nowe Miasto. Po wygaśnięciu dynastii książąt mazowieckich w 1526 roku Warszawa wraz z całym Mazowszem została przyłączona do Korony.

Przeniesienie stolicy z Krakowa do Warszawy przez Zygmunta III Wazę rozpoczęło nowy okres w dziejach miasta. Król rozbudował Zamek Królewski, powstało wiele budowli w stylu barokowym. Wiele zniszczeń przyniósł Potop Szwedzki. Za rządów Jana III Sobieskiego, wielkiego mecenasa i protektora sztuki, miasto wróciło do dawnej świetności. Jan III Sobieski zbudował dla swojej żony, królowej Marysienki, barokowy pałac w Wilanowie.

Kolejny etap tworzenia dzieł architektonicznych w stylu późnego baroku i saskiego rokoka przypadł na czas panowania Augusta II Mocnego i Augusta III.

W 1764 r. rozpoczęło się panowanie ostatniego króla Polski Stanisława Augusta Poniatowskiego. To prawdziwy mecenas kultury i sztuki. Za jego panowania powstał **klasycystyczny zespół parkowo-palacowy w Łazienkach**. Dzięki Stanisławowi Augustowi Warszawa stała się ważnym ośrodkiem kultury europejskiej. Nie zapobiegło to rozbiorem Polski. Po abdykacji króla Polski Stanisława Augusta Poniatowskiego mecenat nad kulturą Polski przejęły polskie rody magnackie. Dalsze losy Warszawy to odzyskanie w 1918 r. niepodległości i jej utrata we wrześniu 1939 r. Wojna zadala Warszawie okrutne rany. Legło w gruzach całe miasto. Dzięki wysiłkowi społeczeństwa Warszawy i całej Polski stolica została odbudowana. W czasach socrealizmu stalinowskiego powstał Pałac Kultury i Nauki, uznany dziś za budowlę zabytkową.

Warszawa jest jednym z miast najczęściej odwiedzanych przez turystów.

Stare Miasto zachwyca wieloma historycznymi i ciekawymi pod względem architektonicznym obiektami.

Są to między innymi: **gotycka katedra św. Jana Chrzyciela, rynek Starego Miasta, zabytkowe budowle i pomniki: Zamek Królewski, Barbakan, Kolumna Zygmunta, most gotycki, kamienne schodki, mury miejskie, pomnik Syrenki, pomnik Małego Powstańca, Pałac pod Blachą, Kamienica Fukiera, Pod Pelikanem i inne. Nowe Miasto to m.in.: zabytkowy Rynek Nowego Miasta, Pałac Raczynskich, Pałac Sapiechów, Cytadela Warszawska, kościoły i klasztory, muzeum Marii Skłodowskiej-Curie.**

Poza Starym i Nowym Miastem interesującymi obiektami Warszawy są: **Trakt Królewski** od Placu Zamkowego po Belweder, a na jego trasie m.in.: kościół św. Anny, św. Krzyża, Karmelitów, Wizytek, ulice – Krakowskie Przedmieście, Nowy Świat, Plac Trzech Krzyży, Aleje Ujazdowskie, pałace – **Namiestnikowski** (obecnie siedziba Prezydenta RP), Pałac Staszica (obecnie siedziba Polskiej Akademii Nauk), pomniki – m.in. **Pomnik Nieznanego Żołnierza**. Ponadto w Warszawie znajduje się wiele **zespółów pałacowo-parkowych, np. w Wilanowie i Łazienkach**. Atrakcją są także liczne muzea, m.in. Narodowe.

Miejscem wypoczynku sobotnio-niedzielnego jest między innymi sztuczne Jezioro Zegrzyńskie, otoczone wieńcem ośrodków wypoczynkowych, przystani żeglarskich i kajakowych. Dużą atrakcją stanowi również Puszcza Kampinoska, która sięga do granic Warszawy.

Stolica ma również swoje legendy, między innymi o Warsie i Sawie, którzy założyli osadę nazwaną ich imionami. Znana jest również legenda o warszawskiej Syrence – pół kobiecie, pół rybce – opiekunce Warszawy, mieszkającej w Wisle i urzekającej swym pięknym śpiewem mieszkańców Warszawy.

## Płock

Jedno z najstarszych miast w Polsce. Położone malowniczo na urwistym brzegu Wisły. W XII wieku miasto było jednym z najważniejszych ośrodków życia politycznego i kulturalnego Polski. Płock od 1075 roku był siedzibą biskupstwa mazowieckiego. W czasie panowania w Polsce Władysława Hermana i jego syna Bolesława Krzywoustego, którzy rezydowali w Płocku, **miasto uważane było za stolicę Polski**. W 1180 r. została założona szkoła przy kolegium św. Michała. Dziś w przebudowanych obiektach mieści się Liceum im. A. Małachowskiego – **najstarsza szkoła w Polsce**.

Perłą architektoniczną miasta jest usytuowany na Wzgórzu Tumskim **zespół zamkowo-katedralny**. Katedra, początkowo romańska (1130-1144), przebudowana na styl renesansowy (1531-1534), zachwyca swoim urokiem. Drzwi do katedry są kopią słynnych romańskich Drzwi Płockich z XII wieku. W kaplicy królewskiej znajdują się **sarkofagi pochowanych w katedrze władców Polski: Władysława Hermana i Bolesława Krzywoustego**, stąd Płock nosi miano Miasta Królewskiego. Po zamku pozostały jedynie ruiny. Najlepiej zachowała się wieża zegarowa z XIV wieku. Wśród zabytków miasta warto wymienić zabudowania Opactwa Benedyktynów (XIV – XVIII wiek). Dziś mieści się tu Muzeum Mazowieckie. Na rynku okazałe prezentuje się klasycystyczny ratusz (1824-1827). W Płocku, w neogotyckich zabudowaniach kościelnych i klasztornych mieści się **siedziba naczelnych władz Mariawitów**.

Nad Wisłą, u podnóża skarpy wislanej, mieszczą się ośrodki sportów wodnych, przystanie żeglarskie i pasażerskie. W mieście zlokalizowany został **największy kombinat petrochemiczny w Polsce**.

W Płocku urodzili się i działali między innymi: poeta **Władysław Broniewski** i **Mira Zimińska-Sygietyńska**, założycielka Zespołu Pieśni i Tańca „Mazowsze”.

## Włocławek

Kiedyś uważane za jedno z największych miast Polski Piastowskiej. Przez wiele wieków było własnością biskupów kujawskich. To ważny port rzeczny z komorą celną dla wisłanego handlu. Stąd dziś atrakcją turystyczną są zabytkowe spichlerze nad Wisłą. Najcenniejszym zabytkiem jest **katedra gotycka** z bogatym wystrojem wykonanym przez sławnych rzeźbiarzy i malarzy.

Na **Starym Rynku** znajdują się **gotycko-barokowe domy**. Włocławek to dziś ważny ośrodek przemysłu chemicznego z Zakładami Azotowymi, a także przemysłu papierniczego i spożywczego. W 1970 r. wybudowana została na **Wisłę zaporę i elektrownia wodna**. Na tarasie stoi **pomnik – krzyż upamiętniający miejsce zamordowania ks. Jerzego Popiełuszki** (1984 r.).

## Nieszawa

Od 1460 roku miasto z nadania Kazimierza Jagiellończyka. **Dawny ważny port rzeczny**. Jego rozkwit przypada na XV – XVI wiek – kiedy Wisła stanowiła ważny trakt wodny, łączący zaplecze zbożowe Polski z Gdańskiem. **Nieszawa uważana była za spichlerz Kujaw**, znana była z wyrobu sukna, słynęła również jako **skład soli**. W Nieszawie urodził się Stanisław Noakowski (1867 r.) - malarz, architekt, historyk sztuki. Zabytki Nieszawy to między innymi: zabytkowy zespół urbanistyczny, kościół i klasztor franciszkanów (XVII i XVIII wiek), późnogotycki kościół parafialny, klasycystyczny ratusz i kamieniczki, młyn wodny z XIX wieku. Nieszawa pamięta o roli, jaką odegrała w czasie **rozkwit filisactwa na Wiśle**. Dziś również pełni funkcję troskliwego gospodarza podczas Flisów Wiślanych LMIR.

## Toruń

Miasto założone przez Krzyżaków (Stare i Nowe Miasto). Od 1280 roku Toruń był członkiem Hanzy. Intensywny rozwój gospodarczy przypadł na XIV wiek. W konflikcie polsko-krzyżackim Toruń opowiedział się po stronie Polski. Po pokoju toruńskim w 1466 r. miasto wróciło do Polski.

Popularnie Toruń określan jest jako **miasto Mikołaja Kopernika** (tu się urodził), słynie także z produkcji **pierników toruńskich** i z **Uniwersytetu im. Mikołaja Kopernika**.

**Najcenniejsze zabytki występują na Starym Mieście**, ciągnącym się **wzdłuż wysokiego brzegu Wisły**.

**Toruńska starówka** z zachowanym średniowiecznym układem ulic i zabytkową zabudową od 1977 **znajduje się na liście Światowego Dziedzictwa Kulturalnego UNESCO**. Jednym z najcenniejszych zabytków jest **ratusz Starego Miasta**. Ta gotycka budowla przebudowywana wielokrotnie w późniejszych wiekach, dziś stanowi siedzibę Muzeum Okręgowego. W Wielkiej Sali Mieszczańskiej znajduje się galeria portretów zasłużonych mieszczan, w tym portret Mikołaja Kopernika z drugiej połowy XVI wieku. Przed ratuszem stoi pomnik Mikołaja Kopernika (z 1853 r.).

Toruń posiada wiele ciekawych kościołów z okresu średniowiecza. Są to między innymi:

- **gotycka bazylika katedralna** św. Jana Chrzciciela i św. Jana Ewangelisty – tu został ochrzczony Mikołaj Kopernik;
- **Kościół Najświętszej Marii Panny** wzniesiony przez franciszkanów w XIII-XIV wieku, w latach 1557-1724 znajdował się w rękach protestantów. W Kościele znajduje się **kaplica królowej Anny Wazówny**, która została tu pochowana w 1636 roku;
- **Kościół św. Jakuba** – gotycka budowla z XIV wieku, z zachowanym zespołem średniowiecznych malowideł ściennych. Niezmiernie interesujący jest też gotycki **krucyfiks na Drzewie Życia**, gdzie postać Chrystusa przybita jest do gałęzi drzewa.

Od strony Wisły zachował się ciąg murów miejskich z XIV-XV wieku z **Krzywą Wieżą**, **Basztą Wartowniczą** oraz bramami. Wśród zabytkowych kamienic warto uwagi są: dom Kopernika, Kamienica Pod Gwiazdą, Gospoda Pod Modrym Fartuchem, apteka „Pod Lwem” (te dwie ostatnie znajdują się na Rynku Nowego Miasta).

Po krzyżackim zamku został niewielki fragment - to gdanisko, czyli toaleta. Warto uwagi są także zachowane gotyckie spichlerze nad Wisłą. Wśród barokowych zabytków wyróżnia się odrestaurowany niedawno Pałac Biskupów Kujawskich.

Kiedy Polska odzyskała niepodległość Toruń wyznaczono na **siedzibę Dowództwa Frontu Pomorskiego**. To stąd wyruszał pociąg specjalny z generałem broni Józefem Hallerem, który 10 lutego 1920 r. w Pucku uroczyście dokonał aktu „Zaślubin Polski z Morzem”.

### Bydgoszcz

Bydgoszcz to dawny gród, od XIII wieku kaszubiński. Prawa miejskie Bydgoszcz otrzymała w 1346 r. z nadania Kazimierza Jagiellończyka. Miasto położone jest nad Brdą i Wisłą. **Okres rozkwitu** przypadł na XV-XVI wiek, kiedy rozwijał się **handel zbożem i solą**. Znajdowały się tu duże **spichlerze, warzelnie królewskie, skład soli dla całego Pomorza i Kujaw**. W 1772 r. Bydgoszcz znalazła się pod zaborem pruskim. W latach 1773-1774 Fryderyk II zbudował **Kanał Bydgoski** łączący Wisłę z Brdą, Notecią i Wartą. Tym samym ożywił się handel na szlaku wodnym wschód-zachód (Wisła – Odra). Po 1871 r. Niemcy zniszczyli większość średniowiecznych zabytkowych budowli. Przekształcili miasto w znaczący ośrodek handlowo-przemysłowy. Po odzyskaniu niepodległości powołana została w 1925 r. jedyna w kraju giełda drzewna, a w następnych latach - największa w Polsce giełda zbożowo-towarowa. Miasto rozwinęło się gospodarczo i kulturalnie.

Z Bydgoszczą związany był **Leon Wyczółkowski**. Dziś w budynku poklasztornym mieści się muzeum z największą w Polsce kolekcją obrazów tego artysty.

Wśród zabytków miasta warta odwiedzenia jest **starówka bydgoska** położona w zakolu Brdy. Znajdują się tu: późnogotycki kościół farny **św. Mikołaja i Marcina**, kilka zabytkowych kamienic, zachowane fragmenty fortyfikacji miejskich z basztą z XV wieku. Ponadto zespół klasztorny bernardynów (XVI wiek) i kłarysek (XVI-XVII wiek). Imponująco prezentują się **nad Brdą spichlerze szachulcowe z XVIII i XIX wieku**.

Dziś miasto zabiega o ożywienie żeglugi w obrębie szlaków wodnych miejskich połączonych z Kanałem Bydgoskim i Wisłą.

### Grudziądz

**Miasto, położone na wysokiej skarpcie wiślanej, było kiedyś ważnym portem rzeczynym**. Założone zostało przez Krzyżaków, a po 1466 roku znalazło się w granicach Polski. W czasie rozbiorów należało do Prus.

**Atrakcją turystyczną Grudziądza jest olbrzymi kompleks spichlerzy portowych złożony z dwudziestu sześciu połączonych ze sobą budynków ustawionych na krawędzi skarpy**. Pełniły one jednocześnie funkcję obronną miasta od strony Wisły. Budowla ta jest oceniana przez znawców sztuki jako ewenement na skalę europejską.

W Grudziądzu ponadto wart odwiedzenia jest gotycki kościół św. Mikołaja oraz barokowy kompleks opactwa benedyktynek. W mieście zachowały się jeszcze fragmenty obwarowań średniowiecznych oraz brama wodna. Na wzgórzu zamkowym znajdują się ruiny zamku krzyżackiego. Siedziba Urzędu Miasta natomiast mieści się w dawnym kolegium jezuitów z XVII wieku.

### Gniew

**Miasto położone na wysokiej krawędzi lewego brzegu Wisły**. Książę Pomorski przekazał osadę (dawną własność cystersów) Krzyżakom, którzy postawili tu zamek, będący siedzibą Komtura. Po pokoju toruńskim miasto wróciło do Polski.

Gniew znany był jako **ośrodek handlu zbożem i drewnem, spławianym Wisłą**. W XVII wieku funkcję starosty pełnił tu Jan III Sobieski, później Stanisław Leszczyński.

Dziś atrakcją turystyczną jest **zamek krzyżacki, w którym odbywają się międzynarodowe turnieje i biesiady rycerskie**.

W panoramie miasta od strony Wisły obok zamku góruje nad kamieniczkami starego miasta kościół św. Mikołaja.

### Gdańsk

Uważany jest za jedno z najpiękniejszych miast północnej Europy. **Wyróżnia się cennymi zabytkami architektury i sztuki, szczególnie z czasów średniowiecza** (budowle gotyckie) i renesansu (zwłaszcza renesansu niderlandzkiego). Przez stulecia **Gdańsk był najbogatszym miastem Rzeczypospolitej**. Burzliwa jest też jego historia.

Przez ponad 300 lat był siedzibą słowińskiego księcia pomorskiego. W 1308 r. podstępnie opanowany przez Krzyżaków, od 1361 roku członek Hanzy.

Od 1466 r. aż do rozbiorów należał do Polski. Gdańsk przez wieki pełnił w Rzeczypospolitej wyjątkową rolę. Dzięki szczególnym przywilejom stał się **monopolistą morskiego handlu zbożem i drewnem pomiędzy Rzeczypospolitą i Europą** (szczególnie z Niderlandami). Sprzyjające warunki pozwalały na **rozwój rzemiosła**, przez co Gdańsk zasłynął na całą Europę (słynne meble gdańskie, wyroby złotnicze, wyroby bursztynowe, itp.). Historycznym, dramatycznym wydarzeniem XX wieku **był wybuch II wojny światowej**. Miejscem, gdzie rozpoczęła się wojna był właśnie Gdańsk. Niemcy hitlerowskie napadły na polską składnicę broni na Westerplatte.



W 1945 r. Gdańsk powrócił do Polski. Stał się kolebką ruchów solidarnościowych. W 1970 r. miały miejsce krwawe rozruchy robotników przeciw władzy PRL. W sierpniu 1980 r. powołano NSZZ „Solidarność”, z siedzibą władz centralnych związku w Gdańsku.

Obecnie Gdańsk wraz z Sopotem i Gdynią tworzą aglomerację zwaną Trójmiastem. Gdańsk w czasie II wojny światowej był doszczętnie zniszczony, po wojnie z wielką pieczołowitością został odbudowany. Wśród zabytków Gdańska na szczególną uwagę zasługują zabytki Starego i Głównego Miasta, Stare Przedmieście, wyspa spichlerzy i Dołne Miasto.

**Zabytki Głównego Miasta skupione są wokół Drogi Królewskiej.** Rozpoczyna ją Brama Wyżynna, dalej gotycko-renesansowa Katownia i gotycka Wieża Więzienna, następnie Złota Brama (renesans włoski) otwiera ul. Długą. Obok bramy znajduje się Dwór Bractwa św. Jerzego. Przy ul. Długiej uwagę przyciągają stylowe kamieniczki z XV – XIX wieku, wśród nich późnobarokowy Dom Uphagena, renesansowy dom Ferberów „Adam i Ewa”, renesansowy Lwi Zamek, Ratusz Głównego Miasta (gotycko-renesansowy). Przy Długim Targu znajduje się Dwór Artusa (również gotycko-renesansowy), a przed dworem fontanna Neptuna. Kamieniczki na Długim Targu były kwatarami królów przybywających do Gdańska. Drogę Królewską zamyka Zielona Brama, zbudowana w stylu renesansu niderlandzkiego.

Na Głównym Mieście, poza Drogą Królewską, cennymi zabytkami są: gotycki kościół **Najświętszej Marii Panny** obok **barokowa Kaplica Królewska**, pobudowana z inicjatywy Jana III Sobieskiego, **kościół św. Mikołaja** i **św. Trójcy**. Szczególnie cenną budowlą jest **Zbrojownia**, która stanowi **perłę architektury renesansu niderlandzkiego**. Nad Mottawą znajduje się zabytkowy **Stary Żuraw**. Miasto okaleją cenne fragmenty średniowiecznych murów obronnych z basztami i bramami.

Zabytki Starego Miasta to m.in.: **Ratusz Staromiejski** (perła renesansu niderlandzkiego), nad Kanalem Raduni, gotycki **Wielki Młyn Krzyżacki**, Dom Opatów Pelplińskich (renesans niderlandzki), ślady po Zameczysku Krzyżackim (fragment ściany), kościoły: św. Elżbiety, św. Józefa, św. Katarzyny, św. Brygidy i inne. Ze współczesnych ciekawych obiektów można wymienić między innymi: pomnik i **gmach Poczty Polskiej**, a także **Pomnik Poległych Stoczniovców**.

Warta zwiedzenia jest także **Oliwa z Katedrą Oliwską, Parkiem Oliwskim i Pałacem Biskupim**.

Nad Mottawą znajduje się przystań żeglugi pasażeńskiej, skąd można wyruszyć na wycieczkę po porcie i do Centralnego Muzeum Morskiego, zlokalizowanego na wyspie Ołowianka. Warte odwiedzenia jest także miejsce wybuchu II wojny światowej i **pomnik na Westerplatte**. W Gdańsku znajduje się także siedziba Zarządu Głównego Ligi Morskiej i Rzeźnej.

**dr Elżbieta Marszałek**  
Rektor Wyższej Szkoły Ekonomiczno-Turystycznej w Szczecinie

## RZEKA ODRA

### Opis biegu rzeki:

- **Rzeka Odra** o długości 854 km (z tego 742 km w Polsce) wypływa z Gór Oderskich w Czechach. Powierzchnia dorzecza Odry wynosi 118 861 km<sup>2</sup>, w tym na obszarze Polski 106 056 km<sup>2</sup>.
- Poniżej Widuchowej (km 704,1) Odra rozdziela się na 2 ramiona – Odrę Zachodnią i Odrę Wschodnią (od Żydowic - km 730,5 - zwaną Regalicą), która na km 741,6 wpływa do jeziora Dąbie. Odra, poprzez Roztokę Odrzańską i Zalew Szczeciński trzema ramionami, tj. Dziwną, Świną i Pianą dociera do Zatoki Pomorskiej.
- Odcinki graniczne Odry:
  - od miejscowości Chalupy na przestrzeni 8 km - granica polsko-czeska,
  - od ujścia Nysy Łużyckiej (km 542,4) do Widuchowej (km 704,1) i dalej Odrą Zachodnią (od km 0,0) do miejscowości Pargowa (km 17,15) - granica polsko-niemiecka.
- Punkt, w którym rzeka Opawa wpływa do Odry został przyjęty w polskim i czeskim systemie hydrologicznym za kilometr 0,0 rzeki.
- Rzeka Odra przepływa od Sudetów przez Bramę Morawską, Nizinę Śląską, Wielkopolskę z Ziemią Lubuską po Pomorze Zachodnie.
- Największe dopływy Odry to: Warta (808 km), Bóbr (272 km), Barycz 123 km, Nysa Łużycka (252 km), Nysa Kłodzka (182 km).
- Najważniejszy kanał Odry to Kanał Gliwicki (Gliwice – Kędzierzyn Koźle), łączący Śląsk z portami Morza Bałtyckiego. Pozostałe kanały to: Kanał Odra – Szprewa i Kanał Odra – Hawela, które łączą system dorzecza Odry z systemami rzek Europy Zachodniej (w tym Berlina).
- Odra przepływa przez obszary bogate w:
  - węgiel kamienny (Ostrawa Czeska, Śląsk),
  - międz (Lubińsko-Głogowskie Zagłębie Miedziowe),
  - surowce mineralne (Sudety, środkowe dorzecze Odry, rejon Szczecina).
- Największe miasta leżące nad Odrą to:
  - Opole,
  - Wrocław,
  - Szczecin.

- Działalność człowieka:

Na Odrze zostały pobudowane przez człowieka budowle hydrotechniczne, jak zbiorniki wodne, poldery, stopnie piętrzące, ponadto dokonana została regulacja rzeki, zainstalowano urządzenia do poboru wody i zrztu ścieków.

Obecnie na Odrze eksploatowanych jest 11 portów publicznych oraz 18 portów i przeladowni zakładowych.

Przewozy żeglugi śródlądowej na Odrze wynosiły w latach 80-tych ponad 14 mln ton. Obecnie, po poważnym spadku w latach 90-tych, przewozy wynoszą ponad 6 mln ton.

- Rzeka Odra jest mocno zanieczyszczona:

- nie można pić wody z rzeki,
- nie można się w niej kąpać.
- Największymi „trucicielami” rzeki Odry są:
  - zakłady przemysłowe, kopalnie węgla i miedzi,
  - miasta bez oczyszczalni ścieków komunalnych.

- Krajobraz Odry od Wrocławia po Bałtyk to głównie krajobraz polodowcowy (starego i młodego glaciału).

Tworzą go:

- rozległe pradoliny,
- moreny denne,
- moreny czołowe.

W miejscach rozległych pradolin szerokość dolny rzecznej sięga od kilku do kilkunastu kilometrów, natomiast na odcinkach przelomowych, gdzie rzeka przebija się przez pasmo morenowe dolina zwęża się do 2 km (np. w okolicach Śtubic).

**Krótko o miejscowościach nadodrzańskich na trasie żeglugi.**

#### Racibórz

Racibórz w IX w. był grodem broniącym przeprawy przez Odrę. W latach 1177-1212 pełnił funkcję stolicy księstwa opolsko-raciborskiego. W 1551 r. przeszedł w ręce Habsburgów, a w 1741 r. zajęli go Prusacy. Racibórz był także silnym ośrodkiem polskości - jego mieszkańcy brali udział w Irzech powstaniach śląskich.

Na prawym brzegu Odry (na 51,0 km rzeki) naprzeciw Placu Mostowego stoi pobudowany na fundamentach starego grodu słowiańskiego **XIII-XIII-wieczny zamek**. W wyniku przebudowy i rozbudowy przybrał on styl renesansowy. We wschodnim skrzydle zamku zachowała się kaplica zamkowa z 1288 r., natomiast w południowo-wschodnim narożniku ostrołukowy gotycki portal. Zamkowi przypatruje się statua św. J. Nepomucena, stojąca u zbiegu ulic.

W mieście warto zobaczyć: mury obronne z basztą więzienną, kościół parafialny Najświętszej Marii Panny, ufundowany w 1286 r. przez księcia cieszyńskiego Mieszka III, a także kościół podominikański z XIII/XIV w. W dawnym gotyckim kościele dominikanek mieści się muzeum z ciekawymi zbiorami. Wśród eksponatów duże zainteresowanie wzbudza **mumia egipskiej dziewczyny**.

#### Kędzierzyn-Koźle

**Koźle Port to największy port żeglugi śródlądowej w Polsce**, połączony poprzez Kanał Gliwicki ze Śląskiem. Koźle od 1170 r. było kasztelanią należącą do Piastów Śląskich. Od 1289 r. do końca XIV w. miasto pełniło rolę stolicy księstwa kozielskiego, po 1532 r. znajdowało się w rękach Habsburgów. W 1741 r. podporządkowane zostało Prusom, którzy zbudowali tu twierdzę. W 1873 r. nastąpiła likwidacja twierdzy. Zachowały się ruiny zamku z XIV w. przebudowanego w latach 1563-1584. W XIX w., a potem w 1945 r. zamek został zniszczony. W odbudowanej baszcie ma swoją siedzibę muzeum.

Wart zobaczenia jest **kościół parafialny z XV w.** W kościele uwagę zwraca **obraz Matki Boskiej, zwanej „Koziełską”, z dzieciątkiem** (jest to obraz gotycki z ok. 1420 r.).

Zainteresowanie wzbudzają także zachowane resztki fortyfikacji z XVIII w.

Ciekawie prezentuje się stary dwór z XVII w., którym zamieszkiwała faworyta Augusta II Mocnego – hrabina Cosel.

#### Krapkowice

Krapkowice to miasto zlokalizowane na lewym brzegu rzeki Odry, na wzgórzu wapiennym. W 1275 r. książę Władysław Opolski nadał mu prawa miejskie. W okresie wojen husyckich (1428 r.) i wojny 30-letniej miasto zostało poważnie zniszczone. W 1532 r. wygasła linia książąt opolskich. Krapkowice dostały się pod panowanie Habsburgów, a od 1742 r. Prus.

Atrakcją turystyczną jest **zamek barokowy z 1678 r., przebudowany w XVIII i XIX w.** Posiada on wewnątrz dziedziniec otoczony krużgankami. Zachowały się również fragmenty dawnych murów obronnych i wieża Bramy Górnej. W 1580 r. dobudowano gotycko-renesansową attykę. Obok zamku znajduje się **XIV-wieczny gotycki kościół parafialny z krucyfiksem z 1400 r.**

#### Opole

Miasto było kiedyś głównym ośrodkiem plemienia Polan. Na cyplu Ostrówek wyspy Pasieki w okresie od X do XII w. istniał gród z siedzibą namiestnika książęcego. W XII w. Opole stało się grodem kasztelańskim. Po średniowiecznym zamku piastowskim na Wyspie Piastowej pozostała tylko potężna zamkowa wieża zwana Wieżą Piastowską (1300 r.).

Opole po śmierci ostatniego księcia z linii Piastów - Jana II, przeszło w posiadanie Habsburgów. Od połowy XVIII wieku nastąpiły rządy Hohenzollernów i okres silnej germanizacji ludności polskiej Opola. W XIX w. likwidacji uległy mury obronne. Po podziale Śląska w 1922 r. Opole zostało po stronie niemieckiej. Pozostało jednak silnym ośrodkiem polskości. Od 1945 r. należy znów do Polski.

Na tzw. Górze, czyli na największym wzniesieniu brzegu Odry, zbudowany został przez Władysława Opolczyka zamek obronny zwany Zamkiem Górnym. Zamek w 1615 r. został strawiony przez pożar, pozostała po nim tylko Wieża Kasztelatska. Odbudowano ją w stylu neogotyckim i połączono z budynkami szkolnymi. Obok wieży stoi kościół NIMP z XIII/XIV w. Rynek bogaty jest w zabytkowe kamienice. W katedrze p.w. św. Krzyża znajduje się płyta nagrobna ostatniego Piasta opolskiego - księcia Jana II (1532 r.). **Jednym z najcenniejszych zabytków Opola jest klasztor franciszkanów z kościołem z 1329 r. W kaplicy gotyckiej św. Anny (1309 r.) znajduje się mauzoleum Piastów opolskich oraz sarkofagi książęce. Na sklepieniu kaplicy możemy znaleźć herby Piastów z XIV w. W północnej części kościoła znajduje się najstarsza na Śląsku renesansowa kaplica z kopułą. Na wyspie Pasięka usytuowany jest piękny amfiteatr, gdzie odbywają się Opolskie Festiwale Piosenki. Na rynku uwagę zwraca ratusz z 1936 r., wzorowany na ratuszu florenckim.**

### Brzeg

Brzeg jest jednym z najstarszych i najpiękniejszych miast śląskich. Obecnie liczy około 36 tysięcy mieszkańców. Wzniesiony został na lewym brzegu Odry na 197,4 jej kilometrze. Pierwsze wzmianki o Brzegu pochodzą z 1234 r. Była to pierwotnie wieś należąca do księcia wrocławskiego. Prawa miejskie Brzeg otrzymał z rąk Henryka III około 1248 r. Od 1270 r. działali tu franciszkanie, a od 1280 również joannici. W 1311 r. zamek stał się rezydencją Piastów brzeskich, później legnicko-brzeskich. W latach 1359-1398 Brzeg wraz z całym księstwem stał się lennem czeskim. Okres świetności miasta nierozważalnie związany był z panowaniem w księstwie legnicko-brzeskim linii Piastów. Ostatnim księciem z linii piastowskiej był Jerzy IV Wilhelm. Po jego śmierci w 1675 r. miasto i księstwo weszły w skład monarchii habsburskiej, z którą wcześniej był już skłigacony Jerzy IV. **To książętom z linii piastowskiej Brzeg zawiązuje swoją piękną średniowieczną i renesansową architekturę.**

W latach 1359-98 książę Ludwik I przebudował dawny XIII-wieczny zamek, dobudowując do niego między innymi gotycką kolegiatę św. Jadwigi. Kolegiatę obdarował bogatym księgozbiorem, w którym przeważają perłę stanowiła iluminowana „Legenda o św. Jadwidze” (tzw. Kodeks Lubijski). Gotycki zamek księcia Ludwika I przetrwał do połowy XVI wieku. Swoją renesansową architekturę zamek zawdzięcza wielkim mecenasom sztuki, jakimi byli książę Fryderyk II i jego następca książę Jerzy II. Przebudowę zamku przekazali oni w ręce włoskich

architektów Jakuba i Franciszka Parra oraz Bernarda Niurona: **Zamek Książąt Brzeskich** zwany „Śląskim Wawelem” stanowi dziś największą atrakcję turystyczną miasta.

W 1675 r., po wygaśnięciu rodu Piastów legnicko-brzeskich, Zamek przeszedł na własność austriackich Habsburgów i do połowy XVIII w. był ich rezydencją.

Obecnie w zamku ma swoją siedzibę Muzeum Piastów Śląskich. **Obok zamku perłę renesansu stanowi Ratusz Miejski** z zachowanymi niemal w nienaruszonym stanie salami: Rajców, Stropową i Stropową Małą. Dziełem architektów włoskiego renesansu jest odbudowane po zniszczeniach Gimnazjum Piastowskie, dawne Gimnasium Illustre Bregense (z 1564-1596). Brzeg to również miasto starych romańsko-gotyckich i barokowych kościołów.

Jednymi z największych i najbardziej znanych w Polsce zakładów przemysłowych w Brzegu są Nadodrzańskie Zakłady Przemysłu Tluszczonego S.A.

### Olawa

Olawa to miasto liczące około 32 tysięcy mieszkańców. Leży między rzekami Olawą i Odłą. Osada założona została w XII w. przez piastowskiego księcia Śląska Władysława II Wygnanica, najstarszego syna Bolesława Krzywoustego. Do 1206 r. Olawa była własnością klasztoru św. Wincentego we Wrocławiu. W 1282 r. ustanowiono tu kasztelanię. Od 1311 do 1675 r. znajdowała się w posiadaniu książąt legnicko-brzeskich.

W latach 1697-1737 r. Olawa wraz z zamkiem i licznymi dobrami zarządzana była przez królewicza polskiego Jakuba Sobieskiego, który otrzymał księstwo olawskie w posagu żony. Rządy Jakuba Sobieskiego zapisały się jako „złoty okres miasta”.

W XIX w. zburzone zostały mury obronne i fortyfikacje, a na ich miejscu powstały planty i parki.

**Atrakcją architektoniczną Olawy jest zbudowany w 1353 r. ratusz.** Ta pierwotnie gotycka budowla była przebudowana w XVI i XVII w. Zyskała wtedy cechy budowli renesansowej. Obecny wygląd zawdzięcza przebudowie dokonanej w 1823 r. Osobliwością wieży ratuszowej jest XVIII-wieczny zegar z ruchomymi figurami. Do ciekawych zabytków zaliczana jest kaplica św. Rocha z XVII w., a w niej obraz „Zwiastowanie”, ufundowany przez księżną Jadwigę jako dziękczynienie za wypuszczenie na wolność jej męża, księcia Jakuba Sobieskiego. Książę był więziony przez Konrada XII w. twierdzy Königstein.

Opodal miasta znajduje się Rezerwat „Zwierzyniec”.

### Wrocław

Miasto liczące ponad 642 tysiące mieszkańców zostało miasto stolicą Dolnego Śląska. W 1000 r. Bolesław Chrobry zaożył tu biskupstwo. To miasto bogate w zabytki, szczególnie z okresu średniowiecza.

W panoramie starego miasta dominują wieże licznych kościołów architektury gotyckiej. Wrocław, podobnie jak Śląsk, przeszedł w XIV w. pod panowanie władców korony czeskiej. Od 1526 r. podlegał monarchii Habsburgów. W 1807 r. na rozkaz wojsk napoleońskich zostały zburzone fortyfikacje miejskie. Wrocław przeżył szybki rozwój przestrzenny. W czasie działań wojennych w 1945 r. uległ w 70% zniszczeniu. Dziś podziwiamy piękną architekturę dzięki odbudowie Starego Miasta i Ostrowa Tumskiego. Usunięcie śladów wojny przywróciło miastu dawną świetność.

Warto zobaczyć: rynek z ratuszem, który uważany za jeden z piękniejszych ratuszy późnogotyckich w Europie; kościół św. Marii Magdaleny ze słynnym romańskim portalem; zabytki sakralne na Wyspie Płaskowej i Ostrowie Tumskim, zwłaszcza liczącą 1000 lat katedrę pod wezwaniem św. Jana Chrzciciela. Podziw wzbudza barokowy gmach Uniwersytetu Wrocławskiego ze słynną Aulą Leopoldina. Warto odwiedzić największy w Polsce pod względem ilości gatunków zwierząt ogród zoologiczny. Prawdziwie patriotycznych wzruszeń dostarcza Panorama Racławicka, przywołując pamięć bohatera narodowego - Tadeusza Kościuszki.

Zwycięstwo Bolesława Krzywoustego w 1109 r. na Psim Połu (obecnie północna dzielnica Wrocławia) nad wojskami cesarza niemieckiego Henryka V to okres najwspanialszego rozkwitu wczesnopiastowskiego Wrocławia.

Wrocław ze swoimi starymi nabrzeżami, śluzami, kanałami i zabudowaniami gospodarczymi to prawdziwe „muzeum techniki”, scalone w jeden organizm z architekturą miasta. Jednym z eksponatów muzealnych jest holownik parowy „Nadbór”, cumujący przy Nabrzeżu Wyspiańskiego. *Warto zobaczyć jest w tym miejscu*

Wrocław jest ważnym węzłem komunikacji międzynarodowej i jednym z największych ośrodków naukowych i akademickich w kraju.

### Birzeg Dolny

Najcenniejszym zabytkiem architektonicznym w Brzegu Dolnym jest klasycystyczny pałac wzniesiony w 1783-90 wg projektu K.G. Langshansa – twórcy Bramy Brandenburskiej w Berlinie i pałacu Hatzfeldów we Wrocławiu. Przebudowany w XIX w. W 1945 r. strawił go pożar. Po przebudowie i pożarze stracił wiele stylowych elementów.

Najważniejsze zabytki zespołu pałacowego to: budynek pałacowy, oficyna pałacowa, stajnia i wozownia. W parku pałacowym znajduje się mauzoleum von Hoyna.

Kiedy pod koniec XIX w. w pałacu zamieszkał francuski markiz d'Abzac de Mayac ożeniony z Dorotą von Lazareff-Moyem, stał się on ośrodkiem życia towarzyskiego. Jego atrakcją były m.in. liczne pamiętki po siostrze Marii Antoninie oraz galeria portretów królów z dynastii Burbonów. Obok pałacu znajduje się park krajobrazowy w stylu angielskim.

W pobliżu miasta znajdują się Zakłady Chemiczne „Rokita”. W czasie II wojny światowej niemieckie zakłady chemiczne produkowały gazy trujące, m.in. cyklon, którego śmiertelnośćne działania Niemcy wypróbowywali na więźniach w obozie oświęcimskim.

### Lubiąż

Jest to miasto z cennym pocysterskim zespołem pałacowym. Zespół pocysterski obejmuje: klasztor, pałac opatów, kościół Najświętszej Marii Panny, kościół św. Jakuba, zabudowania gospodarcze. Zespół pocysterski jest imponującą budowlą położoną na wysokim prawym brzegu Odry. Jest jednym z najwspanialszych zabytków sztuki sakralnej w Polsce. Barokowa fasada długości 223 m należy do najokazalszych w Europie. Kubaturowo zespół trzykrotnie przewyższa rozmiary Wawelu. Zniszczony w czasie II wojny światowej i rozgrabiony, dzięki pracom renowacyjnym i odbudowie zespół klasztorny odzyskał powoli swoją dawną świetność i blask.

### Ścinawa

Miasto liczy ponad 5,5 tys. mieszkańców. W 1202 r. była to wieś należąca do klasztoru w Trzebnicy. Osada została założona w miejscu przeprawy przez Odrę. W XIV wieku miasto pełniło funkcję stolicy odrębnego księstwa piastowskiego. W 1343 r. Ścinawę zdobył Kazimierz Wielki. W 1492 r. miasto przeszło pod władanie korony czeskiej. Podczas „potopu szwedzkiego” miasto zostało splądrowane przez Szwedów. W XIX w. Ścinawa przeżyła gospodarczy rozkwit. Powstały wówczas: huta żelaza, cukrownia, fabryka mydła, kwaszarnia kapusty i ogórków. Przez Ścinawę poprowadzono linię kolejową Wrocław-Głogów. Dużego znaczenia nabral port na Odrze. W czasie II wojny światowej Niemcy przekształcili miasto w twierdę. Na przedpołu Ścinawy wybudowano 60 schronów betonowych i zapór. Na ulicach Ścinawy postawiono barykady. Miasto bronił kilkutyśyczny garnizon wojsk niemieckich. Zaciekle walki zniszczyły miasto w 75%, zginęło około 3 tysięcy żołnierzy niemieckich.

Najcenniejszymi zabytkami Ścinawy są:

- kościół p.w. Podwyższonego Krzyża Świętego - o jego istnieniu świadczą dokumenty z 1209 r., obecny kształt został mu nadany w XV wieku (na zwornikach zachowały się piastowskie orły),
- fragmenty ruin zamku-pałacu z XIII-XVIII w.,
- fragmenty murów obronnych z bramami Odrzańską i Głogowską,
- ratusz - z dawnego średniowiecznego założenia zachowała się jedynie kwadratowa wieża,
- znajdujący się na rynku pomnik wdzięczności poświęcony żołnierzom radzieckim wyzwolającym miasto.

Ścinawa leży w niewielkiej odległości od Lubiąsko-Głogowskiego Zagłębia Miedziowego.

## Głogów

Miasto liczy ponad 75 tysięcy mieszkańców. Położone jest w Pradolinie Głogowno-Baruckiej. **W IX wieku gród zamieszkiwało plemię Dziadoszan.** Osiedlili się oni na Ostrowiu Tumskim. Gród już od XI w. był twierdzą stawiającą opór najazdom germańskim. Jego rozbudowa obejmowała lewy brzeg rzeki. **Miasto zasłynęło w 1109 r. z historycznej bitwy Bolesława Krzywoustego z wojskami cesarza niemieckiego Henryka V (obrona Głogowa).**

W XIII w. początkowo była to kasztelania, następnie stolica Księstwa Głogowskiego. Piastowie głogowscy rezydowali tu do XVI w. W okresie napoleońskim stacjonowały w Głogowie legiony Henryka Dąbrowskiego. Gród w swojej dawnej historii przechodził z rąk do rąk. Władali nim królowie czescy, węgierscy, polscy (Jan Olbracht i Zygmunt Stary), Habsburgowie, Hohenzollernowie, Prusacy.

Od XVII wieku miasto pełniło funkcję grodu - twierdzy. Ucierpiało straszliwie w czasie II wojny światowej. Zniszczeniu uległo 95% miasta. Nową rolę wyznaczyło miastu odkrycie w 1957 r. pokładów miedzi. Dziś Głogów odgrywa znaczącą rolę w Lubusko-Głogowskim Zagłębiu Miedzianym. Miasto współpracuje z siostrzanymi miastami w Niemczech (między innymi z Eisenhüttenstadt), Holandii, Szwecji, Wielkiej Brytanii.

Głogów imponuje rozmachem odbudowy po zniszczeniach wojennych. Warte polecenia do zwiedzania są:

- **Zamek Książąt Głogowskich,**
- **podniesiona z gruzów starówka,**
- kościół barokowy z XVIII w.,
- kolegiata późnogotycka,
- kościół bazylikowy z fragmentami późnoromańskimi,
- ocalałe resztki murów miejskich z basztami i Bramą Szpitalną.

Dobre zachowały się **pozostałości fortyfikacji twierdzy głogowskiej z XVII i XVIII w.**, zwłaszcza kazamaty i korytarze kontrminerskie. Warty m zauważenia jest pomnik „**Dzieci Głogowa**”, poświęcony pamięci dzieci zgładzonych podczas obrony Głogowa w 1109 r. oraz podczas II wojny światowej. Do zwiedzania pięknych okolic zachęcają szlaki turystyczne. Turystów spragnionych egzotycznych wodnych wrażeń przyciąga pobudowany w niedalekich Polkowicach kompleks basenów wodnych.

## Bytom Odrzański

Bytom Odrzański jest miastem liczącym ponad 4,3 tys. mieszkańców. To położony nad Odrą u podnóża Wzgórz Dalkowskich, znany już w XI w. stary, piastowski gród. W 1109 r. zasłynął męzną obroną przed wojskami cesarza niemieckiego Henryka V. Pozostałości po dawnym grodzie odkryte zostały w 1991 r. Gród znajduje się około 1,5 km na północny zachód

od obecnego miasta. Dziś pretenduje do miana rezerwatu archeologicznego.

W 1157 r. został spalony przez wycofujące się przed armią Fryderyka Barbarossy wojska Bolesława Kędzierzawego. Swoją funkcję kasztelańskiego grodu obronnego pełnił do połowy XIII w. Nowy średniowieczny gród pobudowano w 1249 r. w miejscu obecnej północnej dzielnicy miasta zwanej Nowym Miastem. W okresie późniejszym (prawdopodobnie po pożarze) powstał w południowo-wschodniej części miasta nowy zespół zamkowy. W XVII w. miasto otoczono fosami, wałem i palisadą. Podstawowym źródłem dochodu mieszkańców był handel wełną i produkowanym tu sukniem. Miejscem wypasu owiec były łąki nad Odrą zwane Rodewiese. Duże zyski czerpali mieszkańcy Bytomia z handlu i produkcji wina (okolice Bytomia od lat obfitowały w winorośli).

W 1591 r. właściciel Bytomia Jerzy Schönaicha przeniósł na stałe swoją siedzibę do pobliskiego Siedliska. W 1597 r. na miejscu starego grodu w Siedlisku wznosił renesansowy pałac, który w kolejnych latach był ciągle rozbudowywany.

**Złoty wiek miasta przypada na czasy reformacji, kiedy to Bytom należał do Fabiana i Jerzego von Schönaicha.** Z inicjatywy Jerzego Schönaicha, pełniącego funkcję wicekanclerza śląskiego, powstało w 1601 r. **ślawne protestanckie gimnazjum** z wydziałami teologii, medycyny, prawa, poetyki, filozofii i innymi. **W 1616 r. przekształciło się ono w tzw. pedagogium.** Szkoła przyjęła nazwę Schönaichianum-Carolaeum. Szkoła nadawała stopnie bakałarza i magistra. Sławnymi uczniami Bytowskiego Gimnazjum byli między innymi: Martin Opitz – poeta, pisarz niemieckiego baroku, Arianin Jonasz Szlichtyng, późniejszy sekretarz polskiego króla Władysława IV.

W 1628 r. w okresie kontrreformacji gimnazjum zostało zlikwidowane. W swojej późniejszej historii pełniło funkcję koszar, obecnie (choć w ruinie) – jest to **zespół protestancki.** W 1609 r. Jerzy Schönaich zbudował most nad Odrą (niestety, przetrwał on tylko do 1628 r.).

W latach 1609-11 Schönaich wznosił nowy, **późnorenesansowy ratusz** oraz przytułek dla ubogich. Tuż przed swoją śmiercią (1618 r.) ufundował szpital pod wezwaniem swojego patrona - św. Jerzego.

W 1622 r. niechlubną historię miasta zapisał lisowczy, tzw. przemarsz lisowczyków przez miasto spowodował wiele zniszczeń i nieszczęść. Wydarzenie to upamiętnia zachowana do dziś **renesansowa tablica** tzw. „**Cossagen Zug**”.

Lisowczycy byli nieregularną lekką jazdą polską, wchodzącą w skład pułku Aleksandra Józefa Lisowskiego walczącego u boku cesarza niemieckiego z wojskami rosyjskimi. Żołnierze nie dotrzymawszy należnego im od cesarza żołdu, grabili ludność Bytomia, traktując zdobywcze jako łup wojenny.

W 1668 r. pogłębiono Kanał Odrzański, w którym wybudowano port rzeczny. Na rynku zwanym później Rynkiem Solnym handlowano solą.

W XVIII w. miasto nawiedziły zarazy (największa w 1631 r.). W 1642 r. Bytom Odrzański splądrowali Szwedzi, w 1694 r. strawił je pożar.

Port odrzański, pomimo problemów, które przeżywało miasto i jego właściciele z rodu Schönaichów, utrzymywał dobrą kondycję. Miejscowa stocznia budowała barki i niewielkie statki. Wożono nimi do Szczecina zboże, a przywożono sól i śledzie, w późniejszych czasach również towary kolonialne. Dzięki staraniom właścicieli, którymi byli nadal Schönaichowie, w Bytomiu znowu nabrała znaczenia produkcja sukna.

Miasto pod panowaniem pruskim (1740-1806) przyjęło funkcję garnizonu, w którym kwaterowało około 15 tysięcy żołnierzy. Pałac w Siedlisku gościł w tym czasie wielu dostojników z pruskiego królewskiego dworu. Właściciel Bytomia i rezydencji pałacowej w Siedlisku Hans Carl von Schönaich uzyskał od Fryderyka II tytuł księcia Carolath-Beuthen.

Do miasta wrócił protestantyzm. Gmach byłego gimnazjum zamieniony został na protestancki zbor. Kolejne zmiany przyniosła wojna siedmioletnia i kampania Napoleona. Reforma ustroju miast z 1808 r. zniósła istnienie miast prywatnych. Miasto Bytom przeszło być własnością księcia. Pomimo to ród książąt Schönaich Carolath jeszcze przez wiele lat zachował w mieście swoją wysoką pozycję społeczną i polityczną.

W czasie kampanii napoleońskiej Bytom okupowany przez wojska napoleońskie nadal pełnił funkcję garnizonową.

W 1817 r. ponownie wrócił do Bytomia szwadron pruskiej kawalerii. W 1843 r. Bytom zaczął wydawać własną gazetę - „Obserwator Odrzański”, która w 1992 r. doczekała się wznowienia.

Przełom XIX/XX w. to okres przemian politycznych i społecznych w Europie, nie ominęły one również Bytomia. W 1907 r. Bytom doczekał się budowy żelaznego mostu na Odrze. Mieszkańcy Bytomia, spędzając czas nad rzeką, wypływali parowcami i łodziami spacerowymi na wycieczki po Odrze. Jednak nie zawsze Odra okazywała się przyjazna dla mieszkańców Bytomia. Częste powodzie zalewały pola uprawne, łąki i osiedla rybackie. Porywały barki i niszczyły urządzenia portowe.

Ruchy narodowowyzwoleńcze w Polsce, szczególnie Powstanie Wielkopolskie i Śląskie, wywołały u mieszkańców Bytomia poważny niepokój. Polacy, którzy mieszkali w Bytomiu, zostali zmuszeni do opuszczenia miasta. Po dojściu Hitlera do władzy, miasto stało się miejscem spotkań i parad członków partii NSDAP, a także organizacji Hitlerjugend. Podczas jednej z parad na wieży ratuszowej zawisło niemieckie hasło: „Wodzu rozkazuj – idziemy z Tobą”.

W czasie II wojny światowej Bytom włączony był w system fortyfikacji odrzańskich. W obrębie miasta i okolicy wybudowano ponad 20 żelbetonowych schronów. Najsilniejszą linię obrony stanowił odcinek Bytom Odrzański – Drogomil.

Działania wojenne przyniosły wiele zniszczeń, wysadzono żelazny most i urządzenia portowe. Na szczęście ocalała starówka z pięknymi kamienicami.

Całkowitemu zniszczeniu uległ wysadzony przez Rosjan pałac w Siedlisku. Zachowane do dziś niewielkie jego fragmenty i ruiny świadczą o dawnej świetności.

Od lutego 1945 r. Bytom znajdował się pod wojskową administracją radziecką. Władze polskie przejęły Bytom we władanie w czerwcu 1945 r.

Zabytki Bytomia Odrzańskiego to:

- pozostałości dawnego grodu piastowskiego z XI-XIII w.;
- rynek z późnorenesansowym ratuszem,
- późnorenesansowa kamienica „Pod Złotym Lwem”,
- zespół kamieniczek otaczających rynek reprezentujących style od renesansu przez barok do klasycyzmu i eklektyzmu,
- kościół pod wezwaniem początkowo św. Stefana, a obecnie św. Hieronima z wmurowanymi w ściany frontowe kamieniami pokutnymi,
- zbor protestancki w dawnym gimnazjum.

#### Siedlisko

Na 421,9 kilometrze Odry, na prawym jej brzegu rozpościera się wieś Siedlisko. Na miejscu istniejącego w XIII w. grodu właściciel Siedliska - wicekanclerz śląski, hrabia Jerzy Schönaich-Carolath zbudował w 1597 r. renesansowy zamek. W połowie XVII w. zamek został otoczony murami i fossa. Dobudowane w XVIII w. w stylu barokowym skrzydła zachodnie i północne tworzą dziedziniec zamkowy o wymiarach 46 x 56 m. Ozdobą zamku jest pobudowany w 1611-14 budynek bramny z pięknie rzeźbionym portalem. Zamek popadł w ruinę po pożarze w 1945 r. Do dziś zachowały się: ruiny zamku z dziedzińcem, budynek bramny, kaplica zamkowa, fortyfikacje z murami kurtynowymi, bastionami i fosami. Do ruin zamku przylega założony w XVIII-XIX w. Park Krajobrazowy z pięknymi starymi dębami, cisami, wypryśnikiem błotnym itp. Uroku dodaje usytuowanie parku na stromym stoku doliny rzecznej. Z tarasu zamku rozpościera się piękny widok na zakole Odry.

Zamek potocznie nazywany jest „Karolak” – od nazwiska jego właściciela Jerzego II von Schönaich-Carolath.

#### Nowa Sól

Założenie Nowej Sól przypisywane jest cesarzowi Rudolfowi Habsburgowi, który w 1563 r. założył tu warzelnię soli. Nazwa miasta faktycznie wywodzi się od soli. Surowiec w postaci solanki przywożony był z daleka, z wybrzeży Francji i tutaj uzdajniany. Sól transportowana była drogą morską do Szczecina i stamtąd łodziami rzeczynymi do Nowej Sól. Sól uzyskiwana z wody morskiej była silnie zanieczyszczona. Gotowano ją więc w miedzianych kottlach z dodatkiem krwi

bydłej, która wzięta się z wszelkimi nieczystościami, wypływając w końcowej fazie procesu na powierzchnię wywaru. Czysta sól osiadała na dnie. Sól należała do drogich produktów. Stąd utworzenie własnych warzelni uniezależniło Śląsk od dostaw, między innymi z Wieliczki. Z czasem, tj. w 1713 przesłano produkować sól, ponieważ nie wytrzymała ona konkurencji z innymi, tańszymi ofertami. Nowa Sól przejęła więc rolę faktorii rozprawdzającej sól saksońską i brandenburską. W 1784 r. w Nowej Sól funkcjonowało aż 5 magazynów soli.

Początkowo Nowa Sól wraz z całym Śląskiem należała do korony czeskiej związanej z cesarstwem austriackim. W 1742 r., po wygranej wojnie, Prusy włączyły Śląsk do swojego państwa. W 1743 r. król Prus Fryderyk II nadał Nowej Sól prawa miejskie. Miasto rozwinęło się, powstały nowe dzielnice rzemieślników i kupców. Do Nowej Sól przybyli bracia morawscy. Z ich inicjatywy powstały manufaktury bawełniane i lniane. Napływowi rzemieślnicy uruchomili zakład kamieni młyńskich, powstał przemysł hutniczy i metalowy.

Rozwinęła się żegluga na Odrze. Rzeka do czasu wybudowania kolei stanowiła główny trakt komunikacyjny. Powstały zakłady szklarskie, następnie stoczni remontowa. Uruchomiona została wytwórnia nici. Dolnośląskie Zakłady Metalurgiczne „Dozamet” wywodzą się z dawnych zakładów hutniczych i metalurgicznych, które produkowały kiedyś między innymi kołty c.o. oraz korpusy do maszyn (obecnie zamknięte).

Najciekawsze zabytki Nowej Sól to stare magazyny i inne portowe obiekty muzealne nad Odrą. Szczególnie warte zainteresowania są magazyny solne z XVIII w. (jeden parterowy i drugi dwukondygnacyjny z urządzeniami dźwigowymi), Muzeum regionalne, powstało już w 1916 r. Wart zobaczenia jest ratusz z XVI wieku, dawny budynek cesarskiego urzędu solnego. Ciekawe są także kościoły: św. Michała z XVI w. ufundowany przez cesarskiego zarządcę solnego oraz neoromański św. Antoniego zbudowany przez gminę ewangelicką w latach 1835-39. Warto odwiedzić również dawną kolonię braci morawskich. Zachowało się do dziś 11 domków i zbir, czyli dom modlitwy. Niemalą atrakcją stanowi most ruchomy z pomostem podnoszonym pionowo.

Nowa Sól posiada stocznnię z boczną pochylnią, port towarowy, z meżiwością cumowania statków pasażerskich, nabrzeże z dalszami i stanicę kajakową z jedyną na trasie odczajskiej MARINA. Bratwa!!! Odrze - imię to nie jest twój

*Wł. Wł. - nieśl. redbel - ventura - z punktu widzenia  
promocja na Odra. Krosno Odrzańskie*

Miasto liczy około 13 tysięcy mieszkańców. Pierwsze wzmianki o Krośnie pochodzą z 1005 r. Już od czasów Bolesława Chrobrego miasteczku leżącemu w widłach rzeki Odry i Bobru przypisywano rolę obronną o znaczeniu strategicznym. Twierdza pobudowana w XI i XII w. odgrywała kluczową rolę w systemie obronnym zachodnich granic Polski (za czasów Bolesława Krzywoustego). Za czasów panowania syna Bolesława Krzywoustego – Bolesława

Wysokiego - Krosno stało się kasztelanią. Warowny zamek w XII w. przyjął funkcję głównej rezydencji kolejnych władców na Śląsku.

Prawa miejskie Krosno otrzymało w 1232 r. Miasto weszło w skład Księstwa Głogowskiego. W 1472 r. zmarł ostatni władca z dynastii Piastów - Henryk XI. Krosno Odrzańskie zajęły wojska brandenburskie. 20 lutego 1945 r. Krosno ponownie wróciło do Polski.

W mieście do najciekawszych zabytków należą:

- **Zamek Piastowski z XII i XIII w.**, z późniejszą przebudową w XVII i XVIII w., fragment murów obronnych z XIII i XIV w.
- **Fara Maryjna z XIV w.** ufundowana przez księżną Jadwigę (w kościele zachowały się XIX-wieczne organy), będąca perłą architektury średniowiecznej,
- kościół św. Andrzeja z trzema dzwonami z XV i XVII wieku. W kościele tym jeszcze do XVIII wieku odprawiano msze w języku polskim.
- **XVIII-wieczne domki**, które zachowały się w **obrębie dawnej chyży rybackiej** (osada pod miastem zobowiązana była do dostarczania miastu świeżych ryb).

Ponadto w Krośnie znajdują się pomniki i miejsca pamięci narodowej, które przypominają historię miasta od Bolesława Krzywoustego, **Henryka Brodatego**, który zmarł na zamku, aż po współczesność oraz obelisk i **muzeum poświęcone żołnierzom frontowym 4 Dywizji Piechoty im. Jana Kilińskiego** – bohaterom walk o Odrę.

Gmina Krosno Odrzańskie zaprzyjaźniona jest z gminą partnerską Eemsmond w Holandii.

### Eisenhüttenstadt

Miasto liczące ponad 48 tysięcy mieszkańców położone jest nad Odrą na 663,4 km. Oddalone zaledwie o 100 km od metropolii berlińskiej, Eisenhüttenstadt ma dogodne połączenie komunikacyjne: drogowe E-30 i B112, kolejowe ekspresowe z Berlinem i wodne poprzez kanał Odra Szprewa do Berlina.

Osobliwością jest zespólna stara architektura 700-letniego miasteczka Fürstenberg i Schonfließ z nowym modelem socjalistycznego miasta Stalinstadt. Połączone miasteczka tworzą obecnie miasto Eisenhüttenstadt.

Miasto znane jest z kombinatu hutniczego EKO, do którego, między innymi drogą wodną ze Szczecina, dowożona jest tranzytowa ruda żelaza. Do atrakcji turystycznych miasta zaliczana jest **starówka Fürstenberg**, zbudowana w 1929 r. oraz **podwójna śluza o długości użytkowej 130 m i szerokości 12 m**, a także Muzeum Straży Pożarnej i Muzeum Miasta.

W niedalekiej odległości od miasta można zwiedzić klasztor cystersów w Neuzelle z wyjątkowo pięknym kościołem barokowym i parkiem przyrody Schlaubetal.



## Frankfurt nad Odrą

Miasto liczy ponad 85,5 tysięcy mieszkańców. Leży na 583,0 do 596,0 km Odry. Posiada dogodnie połączenia drogowe, kolejowe i wodne z Berlinem, od którego oddalone jest o około 80 km. Frankfurt uważany jest za bramę łączącą zachód i wschód Europy.

Frankfurt to stare hanzeatyckie miasto o bogatej architekturze średniowiecznej, reprezentowanej głównie przez gotyckie kościoły. W jednym z nich znajduje się obecnie sala koncertowa.

Do ciekawych zabytków należą również budowle okresu renesansu. Frankfurt znany jest jako stary ośrodek akademicki. Uniwersytet „Viadrina” działał od 1506 roku do 1811. Od 1991 r. funkcjonuje jako Uniwersytet Europejski „Viadrina”. Jest otwarty dla studentów z Europy, w tym również z Polski.

Frankfurt posiada nabrzeże turystyczne i towarowe, ściśle współpracuje ze Stubicami, które kiedyś stanowiły jego dzielnicę. Obecnie miasto rozwija infrastrukturę turystyczno-kulturalno-rozrywkową, wykorzystując swoje atrakcyjne nadodrzańskie położenie.

Program swój realizuje pod hasłem: „Strategia Stubice-Frankfurt/O 2003”.

Najważniejsze przedsięwzięcia tego programu to:

1. „Ogród Europejski”;
2. 23 Międzynarodowe Dni Hanzы Czasów Nowożytnych;
3. Jubileusz 750-lecia Frankfurtu.

## Stubice

Miasto liczy 17 tysięcy mieszkańców. Kiedyś stanowiło dzielnicę Frankfurtu. Oba miasta wiąże Odra, a ich architektura tworzy szeroką panoramę doliny rzeki. Stubice stanowiły do 1945 r. przedmieście Frankfurtu, założonego przez margrabiów brandenburskich. Prawa miejskie Stubice otrzymały dopiero po II wojnie światowej. Miasto leży w pobliżu szlaku kolejowego i drogi E-30 Berlin – Poznań oraz jednego z najważniejszych przejść granicznych w Polsce.

Zwykło się określać, że w mieście Stubice i jego okolicy znajdują się trzy przejścia graniczne łączące wschód i zachód Europy. Są to:

- Frankfurt nad Odrą – Stubice - dla miejskiego ruchu osobowego,
- Frankfurt nad Odrą – Świecko i Il - Terminal Towarowych Odpraw Celnych Tranzytowych,
- Frankfurt nad Odrą – Kunowice - przejście kolejowe.

Wraz z Kostrzynem miasto tworzy **Kostrzyńsko-Stubicką Specjalną Strefę Ekonomiczną**. W 1993 r. powołany został **Euroregion Pro Europa Viadrina**. Obejmuje on ponad 10 tys. km<sup>2</sup> przygranicznych terenów, gdzie żyje 43 tys. Polaków i 44 tys. Niemców.

W Stubicach powstała placówka naukowa Collegium Polonicum. Jest to wspólna placówka naukowa UE „Viadrina” we Frankfurcie nad Odrą i Uniwersytetu Adama Mickiewicza w Poznaniu.

W Stubicach, jak dotąd, nie uruchomiono portu towarowego, pobydowano natomiast zimowisko dla barek i przefadownię.

W ramach integracji europejskiej Stubice opracowały wspólnie z Frankfurtem nad Odrą Program „Strategia Stubice-Frankfurt/O 2003”.

## Lebus

Lebus to stolica dawnego Księstwa Lubuskiego. Kiedyś osada słowiańska, potem siedziba biskupów. Gród obronny zlokalizowany był na wysokich wzgórzach spadających stromym klifem do Odry.

Do odwiedzenia miasta zachęcają życzliwi mieszkańcy. Warte obejrzenia są zabytki z czasów wczesnego osadnictwa i średniowiecza. Szlak turystyczny prowadzi na wzgórze dawnego grodu i siedziby biskupów. W historii miasta wpisany jest stary kościół wyróżniający się swoją sylwetką w panoramie miasta.

Miasto zabiega o stałe połączenie promowe ze stroną polską, przynajmniej na czas świąt i wakacji. Nad brzegiem Odry znajduje się przystań turystyczna z restauracją i parkingiem na zapleczu.

## Kostrzyn

Kostrzyn liczy 17 tysięcy mieszkańców. To stary, kasztelański gród z czasów Mieszka I. W 1234 r. przeszedł pod panowanie Piastów śląskich. Niestety, w 1250 r. Bolesław Rogatka sprzedał Kostrzyn margrabiemu brandenburskiemu. Niemcy zbudowali tu zamek i twierdzę, aby bronić miasta przed najazdami obcych wojsk. Silna twierdza wodna skutecznie oparła się Szwedom w wojnie 30-letniej. W latach 1806-1814 stacjonowali tu Francuzi, którzy zajęli Kostrzyn bez walki.

Miasto wraz z twierdzą stanowiło silny opór frontowi wojsk radzieckich w 1945 r. Twierdza aż 6-krotnie przechodziła z rąk do rąk – zniszczona została w 92%. 12.03.1945 r. wojska pod Kostrzynem sforsowały Odrę, a 16.04.1945 r. ruszyły na Berlin.

Dzisiaj Kostrzyn znany jest z przemysłu papierniczego. Powstała w latach międzywojennych Fabryka Celulozy zatrudniała prawie 300 pracowników, jej kontynuatorem są Kostrzyńskie Zakłady Papiernicze „Kostrzyn-Paper”.

Przez Kostrzyn prowadzą ważne kolejowe i drogowe przejścia graniczne.

Wśród zabytków Kostrzyna najciekawsze są:

- stare miasto,
- twierdza, a w niej stary fort z pomnikiem poległych żołnierzy radzieckich,



- ruiny zamku z XV wieku (przebudowane w XVI w. w stylu renesansu),
- ruiny gotycko-barokowej fary.

W okolicach Kostrzyna wyznaczony został obszar Parku Krajobrazowego „Ujście Warty”, a w jego obrębie **Park Narodowy**. Atrakcją przyrodniczą jest Rezerwat Płactwa Wodnego „Słońsk”, a także wycieczna ścieżka edukacyjna „Murawy w Owczarach”.

Port turystyczny Kostrzyna zlokalizowany jest nad Wartą.

### Gryfino

Gryfino liczy 22 tys. mieszkańców. Jest to miasto położone nad Odrą Zachodnią. **To ostieśle słowiańskie z XI w.** Prawa miejskie otrzymało w 1254 r. W średniowieczu miasto pełniło funkcję twierdzy broniącej przed napadami sąsiadów. W późniejszym okresie zostało opanowane przez Brandenburgię. W latach 1630-75 należało do Szwecji. Największy rozkwit przypada na XV-XVI w., kiedy miasto rywalizowało ze Szczecinem o handel zbożem. W czasie II wojny światowej Gryfino zostało mocno zniszczone.

**Budowa Elektrowni „Dolna Odra” dała miastu szansę szybkiego rozwoju.**

Wśród zabytków najważniejsze są:

- średniowieczne fragmenty murów miejskich,
- **Brama Bańska,**
- **kościół św. Mikołaja z XIII-XIV w.**

Wzruszenie i szacunek wzbudza cmentarz wojskowy. Leży tu ponad 7 tysięcy żołnierzy Armii Czerwonej poległych w czasie walk o Odrę w dniach 10-16.03.1945 r. Większość z nich spoczywa w bezimiennych grobach.

Gryfino zaprasza do swoich turystycznych nabrzeży, które nie posiadają niestety właściwego zaplecza socjalnego, choć miasto jest położone już nad brzegiem rzeki. Docierają tu niemieckie statki pasażerskie. Gryfino i ~~Szczecin~~ <sup>niezwykle ważne połączenie</sup> mają stałe połączenie z miejscowościami Gartz i Mescherin.

*Atrakcją miasta jest niewątpliwie kompleks basenów wodnych „Laguna”.  
Wielobrama Elektrowni „Dolna Odra” - zbudowana w miedzi  
przebudowa „kursu las” Szczecin*

Szczecin położony jest nad Odrą i jej prawym ramieniem zwanym Regalicą. Jest portem rzeczno-morskim oddalonym od morza o 65 km. Poprzez Odrę i kanały połączone jest ze szlakami śródlądowymi Europy Zachodniej.

**W VIII wieku powstał słowiański gród** zlokalizowany na wysokim wzgórzu, zwanym dziś Wzgórzem Zamkowym. Za czasów Mieszka I gród był ośrodkiem rzemieślniczo-handlowym. Na prośbę Bolesława Krzywoustego chrystianizacji Pomorza Zachodniego, w tym również Szczecina, dokonał Otton z Bambergu. Pod koniec XII wieku przybyli tu pierwsi koloniści z Zachodu. Obok podgrodzia słowiańskiego powstało podgrodzie niemieckie.

W latach 1184-1227 Szczecin znajdował się pod panowaniem Duńczyków.

W 1478 r. książę Bogusław X zjednoczył dzielnicowe księstwa Pomorza Zachodniego w Księstwo Pomorskie, a Szczecinowi nadał rangę stolicy księstwa. Żoną księcia była królewna Anna Jagiellonka, córka Kazimierza Jagiellończyka.

W latach 1630-1720 Szczecin przeszedł pod panowanie Szwedów, który miastu nadali charakter twierdzy. W 1720 r. Szwedzi sprzedali Szczecin Prusakom, którzy panowali tu do 1870 r. W 1871 r. po zjednoczeniu Niemiec Szczecin wraz z całym Pomorzem Zachodnim wszedł w skład Cesarstwa Niemieckiego.

Kiedy w 1873 r. władze niemieckie podjęły decyzję o likwidacji murów, bastionów i fortów, Szczecin przestał pełnić funkcję miasta twierdzy. Od tego momentu miasto intensywnie się rozwijało pod względem gospodarczym i kulturalnym. Na Placu Baboro powstał neogotycki **Czerwony Ratusz** (obecnie siedziba Urzędu Morskiego), w którym przez 30 lat miastem rządził nadburmistrz H. Haken. Powstały nowe dzielnice (obecnie al. Wojska Polskiego i Pogodno). Nad Odrą **Haken zbudował tarasy, które noszą dziś nazwę Wałów Chrobrego**. W okazalych budynkach na tarasach mieści się Teatr Współczesny i Muzeum Morskie, Urząd Wojewódzki i Akademia Morska. Powstał Park Kasprowicza, a obok niego gmachy Prowincji Pomorskiej (obecnie siedziba Urzędu Miasta). Zbudowane zostały kościoły p.w. Najświętszego Serca Pana Jezusa, św. Wojciecha, św. Jana Chrzciela i inne. Powstało wiele gmachów szkół zawodowych i gimnazjów. Zakończony został Cmentarz Centralny z neoromańską kaplicą. Pobudowano też wieżę widokową Bismarka na Gocławiu. Wzdłuż Odry powstało wiele obiektów przemysłowych i rekreacyjnych.

W 1945 r. Szczecin wrócił do Polski.

Zabytki Szczecina:

- **renesansowy Zamek Książąt Pomorskich z krużgankami i dwoma dziedzińcami,**
- ze średniowiecznej architektury zachowały się jedynie rynek z ratuszem, otoczony odrestaurowanymi po zniszczeniach wojennych kamieniczkami Starego Miasta,
- **kościół: św. Piotra i Pawła, św. Jakuba (katedra), św. Jana Ewangelisty,**
- ze średniowiecznych umocnień obronnych pozostały jedynie fragmenty murów i **Baszta Siedmiu Płaszczy,**
- późnogotycka kamienica Loitzów.

Wiele ciekawych budowli barokowych powstało za czasów panowania Prusaków. Są to:

- **Brama Królewska,**
- **Brama Portowa,**
- **pałacyki, między innymi: Pałac Sejmu Stanów Pomorskich (obecnie siedziba Muzeum Narodowego), Pałac Grumbkova (obecnie Szkoła Medyczna), przed którym znajduje się**

barokowa „Fontanna z orłem”, Pałac Joński, klasycystyczny pałac pod Głowami (obecnie Klub „13 Muz”), pałac Velthausena (obecnie Szkoła Muzyczna).

Z czasami panowania państwa pruskiego związana jest także budowa Nowego Miasta, w obrębie którego powstały między innymi: koszary (obecnie siedziba sądu), kasyno wojskowe (obecnie Ekonomik czyli Zespół Szkół Nr 8 i Wyższa Szkoła Ekonomiczno-Turystyczna).

Współczesne ciekawe obiekty to nowe centrum biurowe Pazim, gdzie rezydują Polska Żegluga Morska, Hotel Radisson SAS i inne instytucje czy **Jasne Błonia z pomnikiem „Trzech Orłów” i pomnikiem Papieża Jana Pawła II.**

Na Cmentarzu Centralnym warto zobaczyć pomniki: Krzyż Katyński, Sybiraków, „Tym, co nie powrócił z morza” i inne.

Nad Odrą cumują statki białej floty, które zapraszają na przejażdżkę po porcie.

